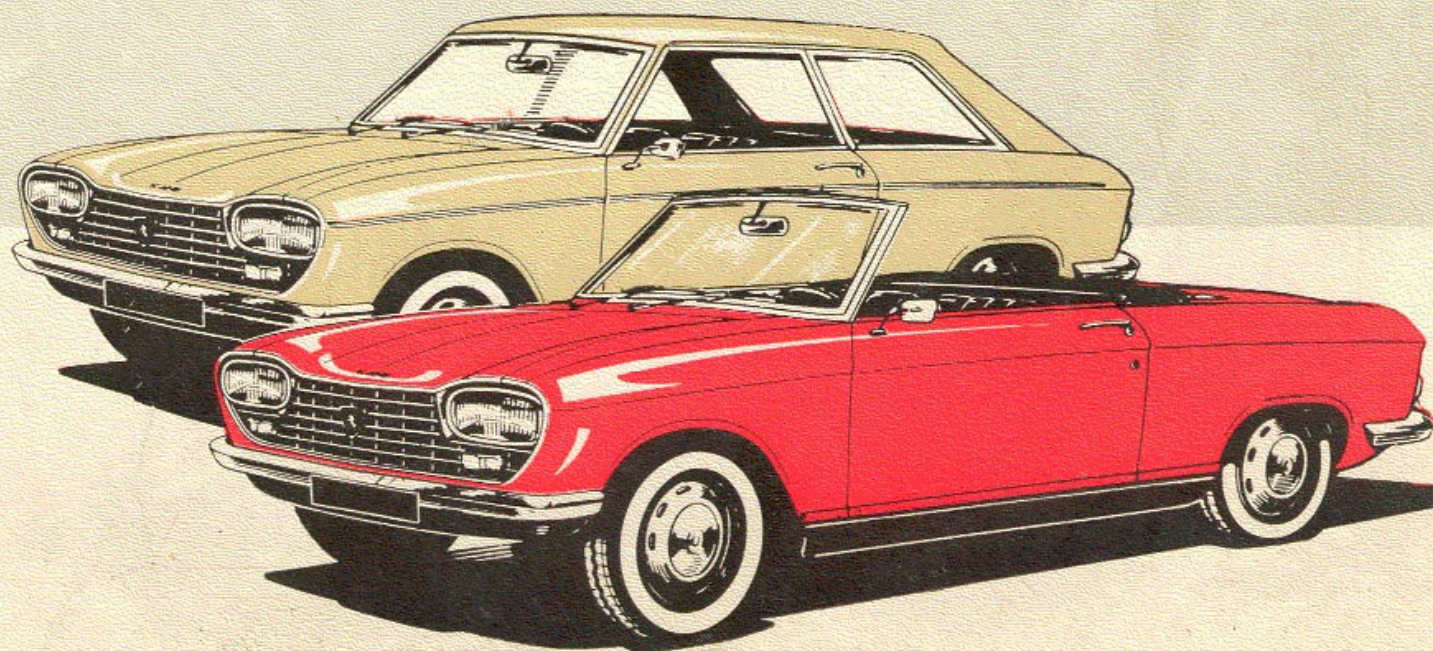
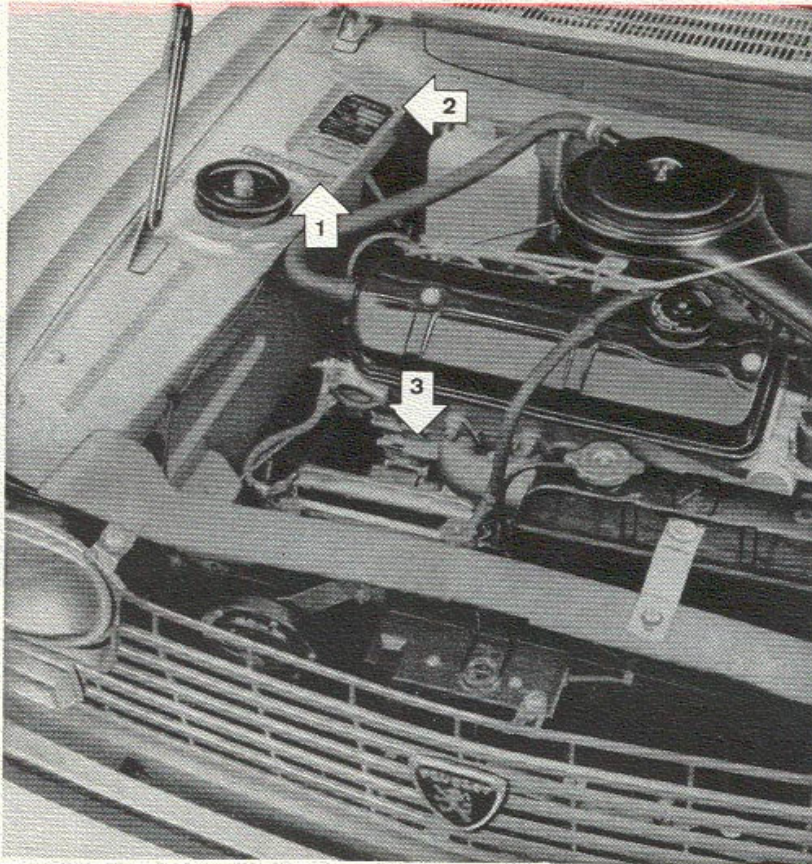




**conduite
entretien**



identification



- 1 - N° d'ordre dans la série du type
- 2 - Plaque de constructeur
- 3 - N° de série sur moteur

FICHE D'IDENTITÉ

Propriétaire : _____

Adresse : _____

N° d'ordre dans la série : _____

N° clés : _____

ASSURANCE : _____

Adresse : _____

N° police : _____

planche de bord

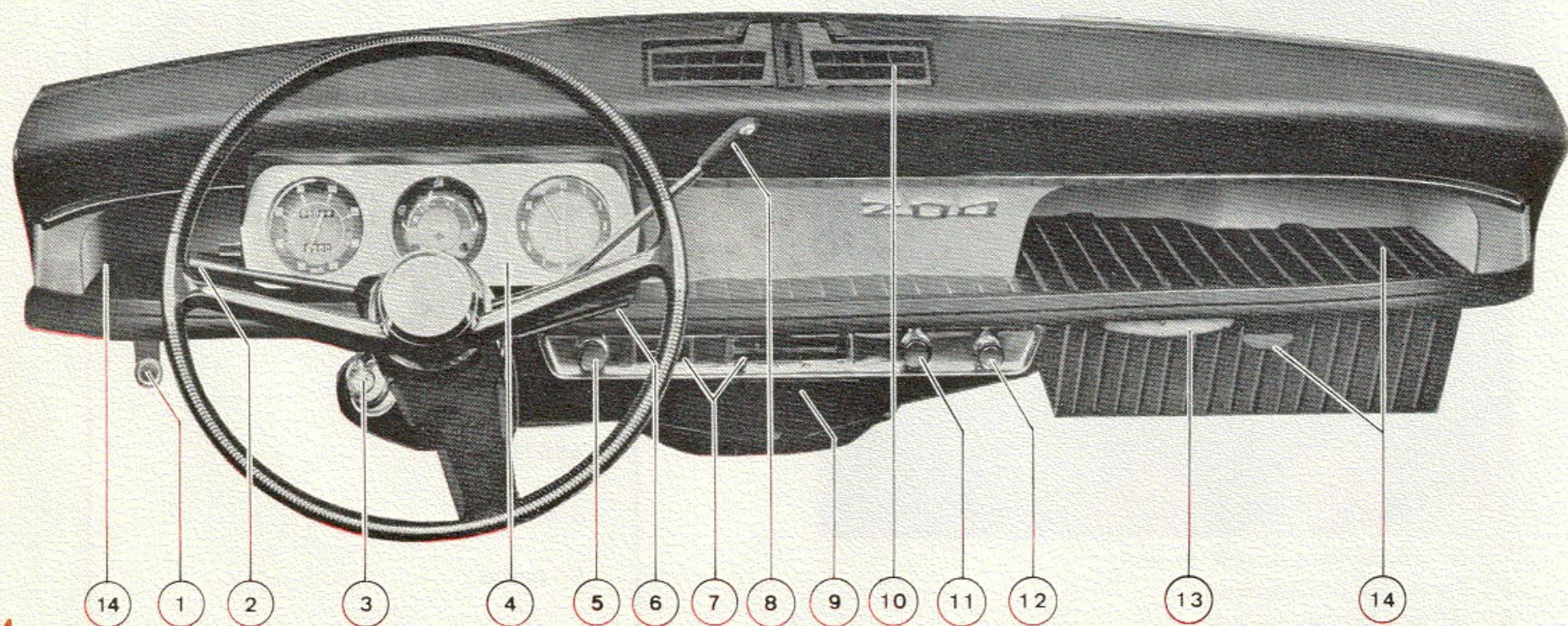


planche de bord

1 - Commande de déverrouillage du capot

2 - Commutateur d'éclairage et d'avertisseur

3 - Contact-Démarreur

Il établit le contact pour le fonctionnement du moteur et des appareils commandés par les fusibles 3 et 4 (p. 16).

4 - Tableau de bord

Son éclairage est commandé par le commutateur 2 et sert de témoin d'allumage des lanternes AV et AR.

5 - Commande d'essuie-vitre - lave-vitre

6 - Inverseurs des feux clignotants

Vers le haut : clignotants gauches.

Vers le bas : clignotants droits.

7 - Commandes de climatisation (p.12)

8 - Levier de vitesses

9 - Cendrier

10 - Aérateurs (p. 13)

11 - Allume-cigares

Pour utilisation, enfoncez le bouton et attendez son déclenchement pour retirer la cartouche.

12 - Enrichisseur ou volet de départ

13 - Éclairage intérieur

14 - Boîtes à gants

Le contact-démarreur est équipé de l'antivol NEIMAN. Il est recommandé de ne jamais retirer la clé avant l'arrêt complet de la voiture.



Avant la mise en marche de la voiture,

- Vérifiez :*
- la bonne position de votre siège,
 - le réglage du rétroviseur,
 - le serrage du frein à main,
 - la position au point mort du levier de vitesses.

Avant de prendre la route pour un voyage,

Vérifiez :

- Les niveaux :**
- d'huile et d'eau du moteur,
 - de liquide des circuits hydrauliques,
 - d'essence,
 - d'eau du lave-vitre.

La pression des pneus.

Assistance de freinage

Cet équipement, comprenant un servo-frein à dépression, permet de diminuer l'effort à exercer sur la pédale de freins. Il ne fonctionne que lorsque le moteur tourne.

Il est recommandé de ne pas utiliser la voiture moteur arrêté (contact coupé) ou non entraîné par la transmission (au point mort ou en position « débrayé »).

En raison du rapport volumétrique élevé du moteur, seul le super-carburant (indice d'octane minimum 95 RM) doit être utilisé.

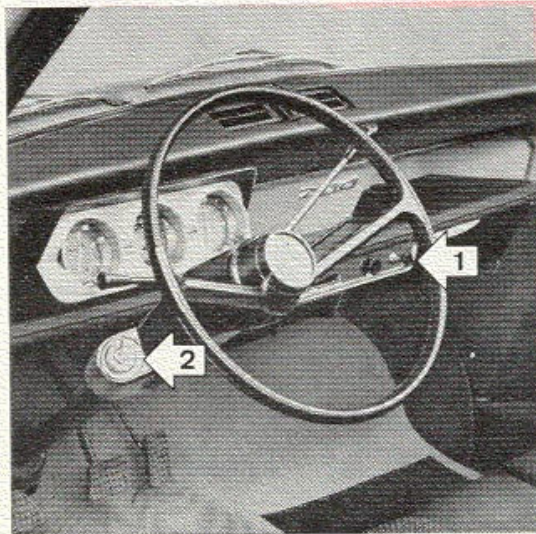
Certains fabricants de pneus suggèrent des pressions de gonflage différentes suivant la charge de la voiture.

A moins d'utilisation immuable, nous ne conseillons pas cette méthode qui oblige à des modifications fréquentes, difficilement réalisables et dont on oublie la nécessité.

Les pressions des pneus doivent être mesurées à froid.

| GONFLAGE DES PNEUS | | | | |
|--------------------|---|--------------------|------------|--------------------|
| Types | Pressions en bars ou kg/cm ² | | | |
| | 135 × 14'' | | 145 × 14'' | |
| | Avant | AR et roue secours | Avant | AR et roue secours |
| Cabriolet | 1,7 | 2 | 1,6 | 2 |
| Coupé | 1,7 | 2,1 | 1,6 | 2,1 |

MISE EN MARCHÉ DU MOTEUR



Ne mettez pas le moteur en marche dans un local fermé, les gaz d'échappement sont toxiques.

NOTA - Par température très basse (inférieure à - 15 °C), ou dans le cas de difficultés de mise en route, il peut être nécessaire de laisser l'enrichisseur tiré à fond pendant 10 secondes environ après le démarrage du moteur.

Le levier de vitesses étant au point mort et le frein à main serré.

Moteur froid

- Tirez l'enrichisseur 1 :
 - à fond par temps froid,
 - à mi-course par température ambiante supérieure à 10 °C.
- Tournez la clef de l'antivol 2 d'un demi-tour à droite pour établir le contact. S'il y a résistance, sollicitez légèrement le volant.
- Le témoin rouge de pression d'huile du moteur doit s'allumer.
- Pour actionner le démarreur, tournez la clé jusqu'au 2^e cran. Dès que le moteur tourne, lâchez la clé et repoussez l'enrichisseur à mi-course.
- Si le moteur ne part pas au premier coup de démarreur, repoussez l'enrichisseur à mi-course avant d'actionner de nouveau le démarreur.

- Laissez tourner le moteur quelques instants sans accélérer. Le voyant rouge doit s'éteindre.
- Repoussez l'enrichisseur progressivement à mesure du réchauffement du moteur.

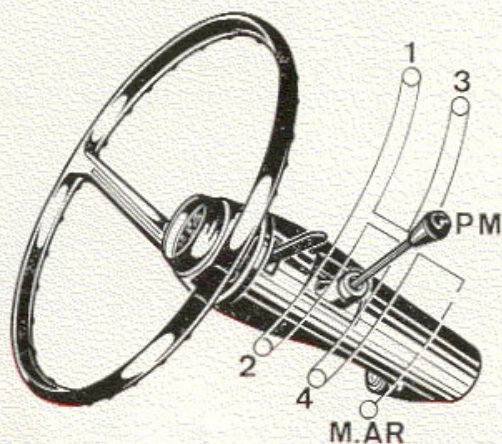
N'emballez jamais le moteur lorsqu'il est froid.

- Démarrez doucement. Accélérez progressivement sans pousser le moteur tant que l'aiguille du thermomètre n'a pas atteint la zone verte.

Moteur chaud

Ne tirez pas l'enrichisseur.

- Appuyez à fond sur la pédale d'accélérateur et actionnez le démarreur.
- Relâchez la pédale dès que le moteur tourne.



CHANGEMENT DE VITESSES

Les quatre vitesses AV sont synchronisées, cependant il est préférable, pour économiser l'embrayage, de ne pas reprendre la 1^{re} au-dessus de 40 km/h.

Manœuvrez le levier de commande suivant la grille ci-contre. La position point mort est sur la ligne 3^e-4^e.

Ménagez votre moteur. Dès qu'il s'essouffle, n'hésitez pas à passer sur une vitesse inférieure, il vous en saura gré.

- Ne laissez pas le pied reposer sur la pédale de débrayage.
- Ne descendez jamais les côtes au point mort.
- Attendez l'arrêt complet de la voiture pour engager la marche AR.
- A l'arrêt à un feu rouge, passez au point mort et libérez l'embrayage, pour éviter une usure prématurée.
- A l'arrêt en côte, évitez de tenir la voiture « en équilibre » sur l'embrayage.

RODAGE

| en 1 ^{re} | en 2 ^e | en 3 ^e | en 4 ^e |
|--------------------|-------------------|-------------------|-------------------|
| 25 km/h | 40 km/h | 65 km/h | 90 km/h |

Les voitures actuelles n'exigent plus un rodage long et fastidieux; cependant il est utile, au début de l'utilisation, de ménager la mécanique toute neuve. Pendant les 1 000 premiers kilomètres, ne dépassez pas les vitesses ci-contre.

Pendant cette même période, vous pouvez ajouter au super-carburant « **Esso upper motor lubricant** » à raison de 1 dose par 10 litres de carburant.

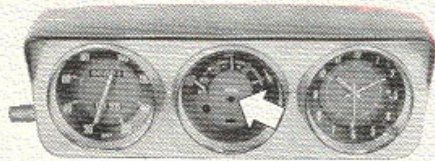
Nous ne recommandons pas de super-huilage après la vérification à 1 000 km.

INDICATEURS DE DIRECTION

Les feux clignotants AV et AR sont commandés par le levier **6**, page 4.

- Vers le haut : clignotants gauches.
- Vers le bas : clignotants droits.

Le témoin vert ne s'allume que lorsque les clignotants fonctionnent.



Si le témoin clignote très rapidement, vérifiez les lampes des clignotants.

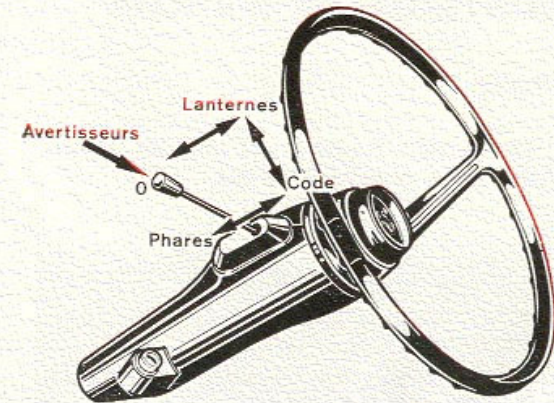
COMMUTATEUR D'ÉCLAIRAGE

Il peut être manœuvré sans lâcher le volant.

Les trois positions : lanternes, codes, phares, commandent également les lanternes AR et la lampe d'éclairage du tableau de bord.

AVERTISSEURS

Ils sont commandés par appui sur le levier de commutateur, dans le sens axial.



FREINS

Au départ, et plus particulièrement après un lavage, ou en hiver après un séjour de la voiture à l'extérieur par temps de gel, vérifiez le fonctionnement de vos freins.

Après passage dans une nappe d'eau, quelques légers coups de freins contribueront à éliminer l'humidité.

En raison du montage des freins à disques, il est recommandé de ne pas faire effectuer de pulvérisations sous la voiture.

Frein à main

Placé entre les sièges AV, il est commandé par traction vers le haut.

Pour le dégager, appuyez sur le bouton placé en bout du levier.

conduite

CONTROLE DE MARCHE

Huile

Le témoin rouge **9** est relié au man-contact de pression d'huile.

Si ce témoin s'allume en marche normale, il indique un défaut de graissage.

Arrêtez-vous au plus tôt et coupez le contact.

Contrôlez le niveau d'huile à la jauge et, au besoin, complétez suivant indications page 29.

Remettez le moteur en marche. Si le témoin **9** reste allumé ou s'allume de nouveau après quelques minutes de fonctionnement, arrêtez le moteur et faites appel à l'agence PEUGEOT la plus proche.

Thermomètre

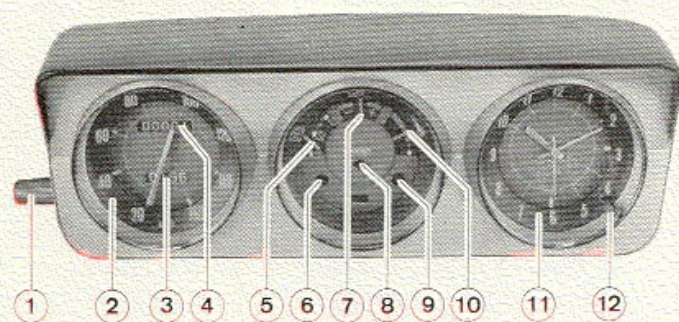
La température de fonctionnement du moteur se situe dans la zone verte du thermomètre.

Si l'aiguille atteint la zone rouge, il y a défaut de refroidissement.

En prenant les précautions indiquées page 16, vérifiez le niveau de l'eau dans le radiateur. Si nécessaire, rétablissez-le jusqu'à 5 cm du bouchon de remplissage.

N'ajoutez jamais d'eau froide lorsque le moteur est chaud.

Vérifiez aussi la courroie de ventilateur et l'entraînement de celui-ci (page 24).



- 1 - Mise à zéro du compteur journalier
- 2 - Indicateur de vitesses
- 3 - Compteur journalier
- 4 - Compteur totalisateur
- 5 - Jauge à carburant
- 6 - Témoin des phares
- 7 - Voltmètre thermique
- 8 - Témoin de clignotants
- 9 - Témoin de pression d'huile
- 10 - Thermomètre d'eau
- 11 - Montre électrique
- 12 - Mise à l'heure de la montre

ARRÊT DU MOTEUR

Tournez la clé de contact à gauche.

Ne retirez jamais la clé avant l'arrêt complet :

- *Position « Garage »* : la direction reste libre ;
- *Position « Stop »* : la direction est bloquée à condition de tourner le volant jusqu'à l'enclenchement du doigt de verrouillage de l'antivol.

Charge de la batterie

Surveillez de temps à autre le volt-mètre thermique **7** pour connaître la tension de la batterie.

Moteur arrêté, l'aiguille doit se trouver dans la zone hachurée, 40 à 70 secondes après avoir mis le contact.

En marche normale, l'aiguille doit se trouver à droite de la partie hachurée, indiquant une tension suffisante de la batterie et une charge normale.

NOTA - Pour éviter d'enfermer les clés dans la voiture, les portes AV se déverrouillent automatiquement lorsque vous les fermez, même si la palette a été baissée au préalable.

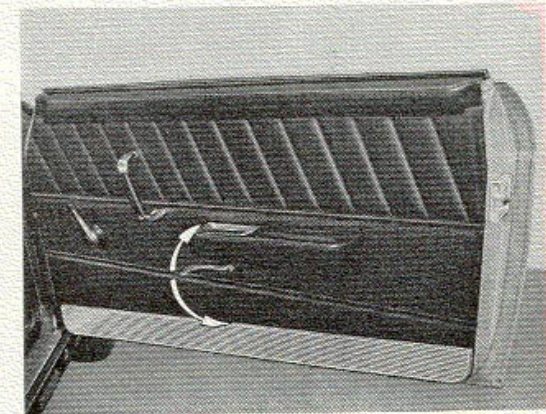
PORTES

Ouverture

- *de l'extérieur*, appuyez sur le poussoir,
- *de l'intérieur*, levez la palette.

Verrouillage

- *de l'intérieur*, baissez la palette à fond,
- *de l'extérieur*, tournez la clé dans le sens convenable pour bloquer le poussoir.



utilisation

CLIMATISATION

L'air, admis par la grille située devant le pare-brise, peut être réparti en air à température extérieure ou réchauffé.

Appareil principal

Ayant traversé le radiateur de climatisation, l'air est distribué :

- *vers le bas* : par la buse 1 et les déflecteurs 2.

- *vers le haut* : par les buses de dégivrage 6.

La température est réglable par la commande 4 actionnant le robinet du radiateur de climatisation.

Point bleu : robinet fermé, air frais.

Point rouge : robinet ouvert, air chaud.

Entre deux : températures intermédiaires.

Distribution

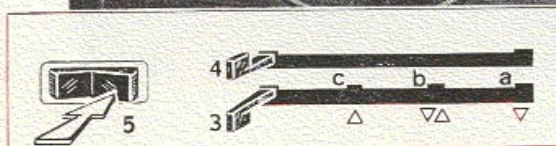
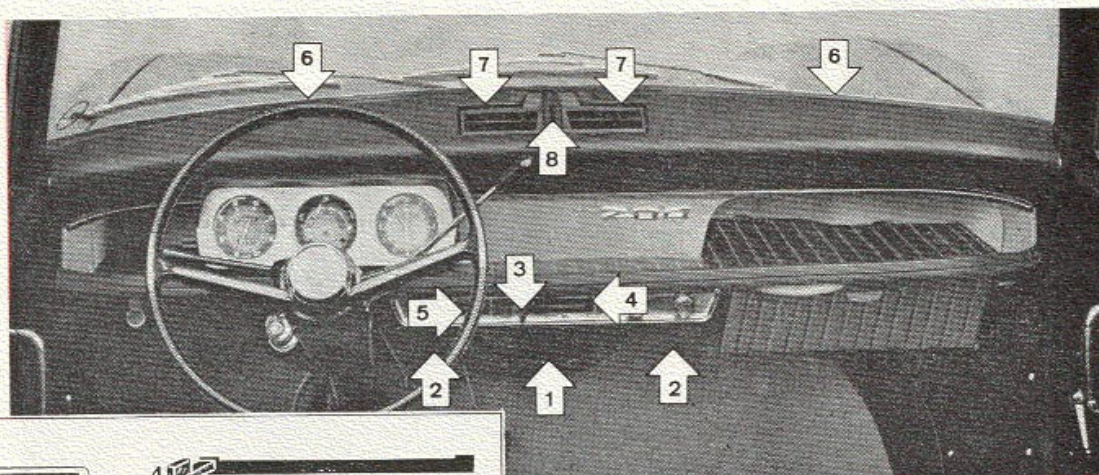
La commande 3 dirige l'air climatisé.

- **Position a** : en totalité vers le bas.
- **Position b** : en répartition vers le bas et vers le pare-brise.
- **Position c** : en totalité vers le pare-brise pour dégivrage et désembuage rapide.

La position **b** est la position idéale de croisière.

Pour accélérer la climatisation, aux vitesses inférieures à 60 km/h, mettez le ventilateur en marche en appuyant sur le bouton 5.

- à gauche : lent
- à droite : rapide.



Aérateurs (air supplémentaire)

Distribué par les aérateurs basculants 7, l'air est admis à la température extérieure en débit réglable par le levier 8.

L'orientation du débit d'air est obtenue par pivotement des aérateurs vers l'arrière.

Conditions particulières

Pour éviter l'introduction dans la voiture, de gaz d'échappement d'autres véhicules, vous pouvez fermer momentanément l'admission d'air en plaçant la commande 3 complètement à gauche (point bleu) et le levier 8 des aérateurs vers le pare-brise.

ÉCLAIRAGE INTÉRIEUR

Son allumage est commandé par l'ouverture de chaque porte AV.

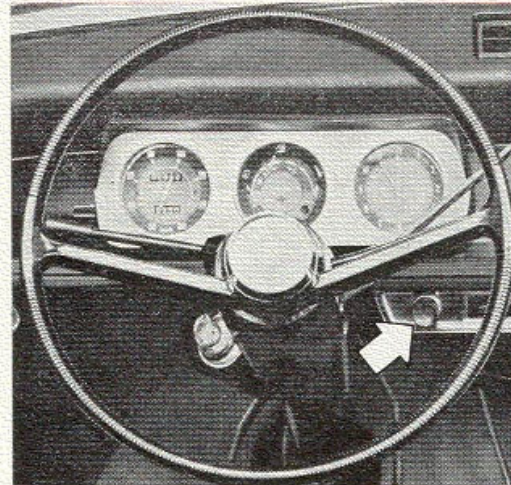
Il peut également être allumé par l'interrupteur placé sur l'appareil.

LAVE-VITRE - ESSUIE-VITRE

En appuyant par coups brefs sur le bouton de commande, deux jets d'eau sont projetés sur le pare-brise.

Pour mettre l'essuie-vitre en marche, tournez ce même bouton, d'un quart de tour à droite.

En tournant ce bouton à gauche, vous coupez le courant et les balais s'arrêtent dans la position la plus basse hors du champ de visibilité du conducteur.

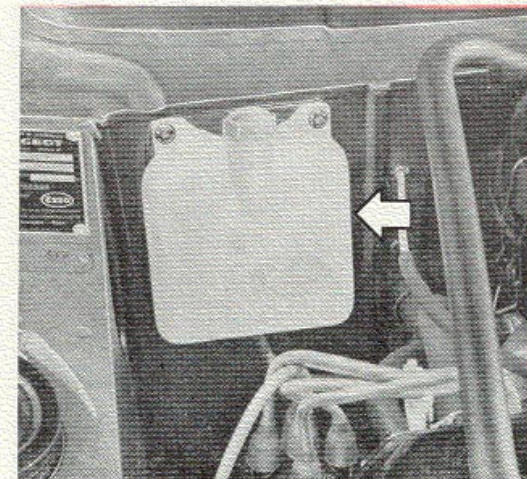


Pensez à vérifier régulièrement le niveau d'eau dans le réservoir placé sous le capot.

Si nécessaire, complétez avec de l'eau claire à laquelle vous pouvez ajouter une solution neutre genre :

Stopclair en été,

Stopgel en hiver.

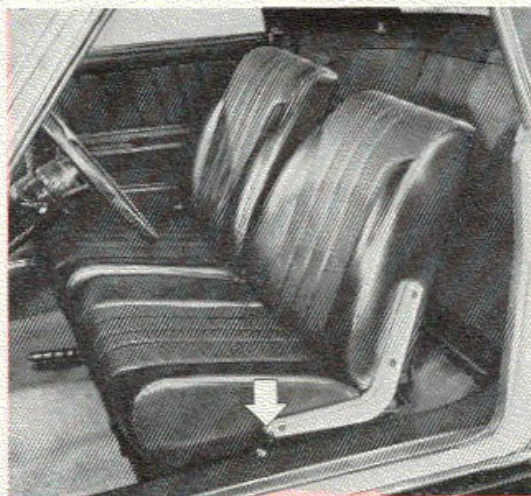


utilisation

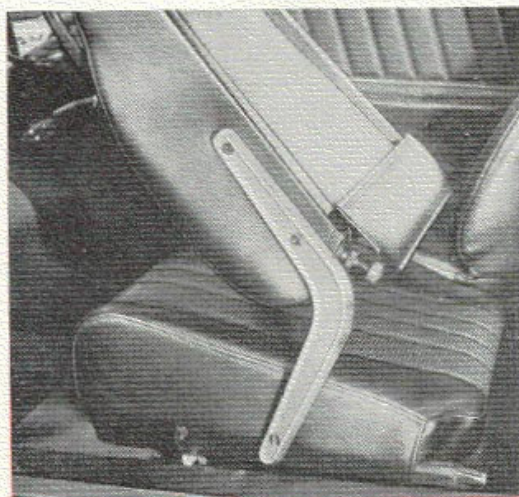
SIÈGES AV

Leur position peut être réglée facilement lorsque vous êtes assis.

- Tirez le levier vers l'arrière et faites glisser le siège pour obtenir la position la plus confortable.

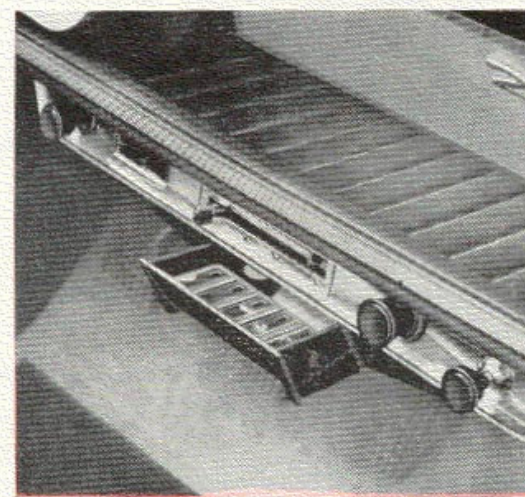


L'inclinaison du dossier peut être modifiée en vissant ou dévissant les butées après avoir desserré les contre-écrous.



CENDRIERS

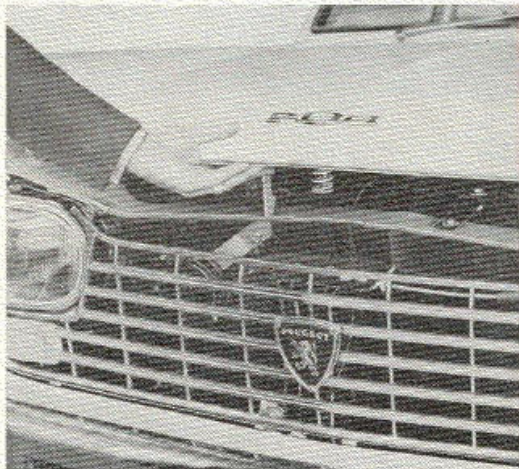
La palette intérieure doit être abaissée pour retirer le cendrier de planche de bord de son logement, ainsi que pour l'y remettre.



OUVERTURE DU CAPOT

Pour ouvrir le capot, déverrouillez la commande principale en tirant le bouton 1 (page 4). Ensuite, soulevez la palette du crochet de sécurité se trouvant à l'avant du capot.

Celui-ci est maintenu levé par la béquille s'enclenchant automatiquement. Pour fermer le capot, soulevez-le et amorcez à la main le dégagement de la béquille vers l'avant.

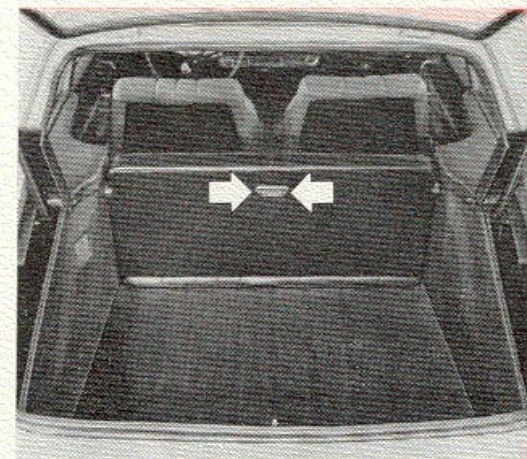
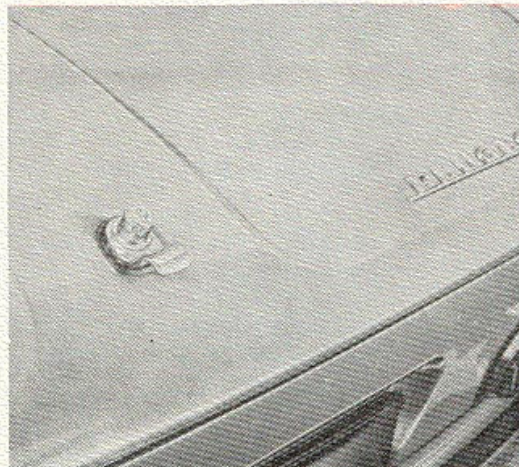


COFFRE AR

Pour déverrouiller le coffre, tournez la clé dans le sens d'horloge. L'ouverture s'effectue en appuyant sur le poussoir.

Les charnières compensées maintiennent le coffre ouvert.

Lors de la fermeture, assurez-vous de l'accrochage du verrou.



utilisation

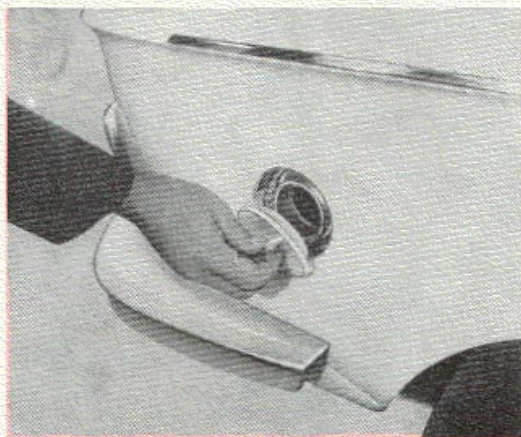
REPLISSAGE D'ESSENCE

L'orifice de remplissage d'essence se trouve dans l'aile AR droite.

Pour retirer le bouchon, appuyez et tournez à gauche.

Utilisez uniquement du super-carburant (indice d'octane minimum 95 RM) en raison du rapport volumétrique élevé du moteur.

Pour remettre le bouchon en place, orientez le biseau de la barette vers le haut.

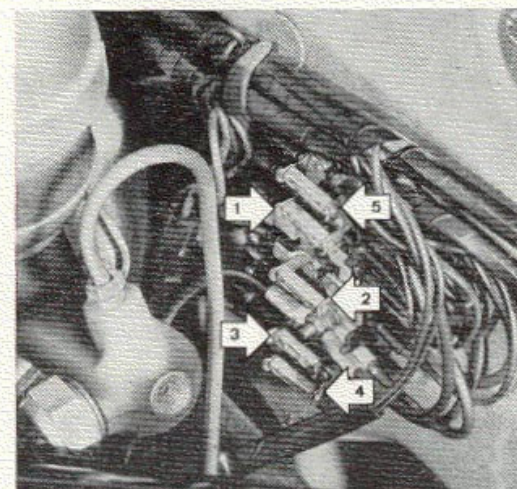


FUSIBLES

La boîte à fusibles est placée sur la doublure d'aile AV gauche. Le couvercle se dégage par simple traction.

Ces fusibles protègent respectivement :

- 1 - 15 A - lanternes AV et AR gauches
- éclairage du tableau de bord
- éclairage plaque de police.
- 2 - 15 A - plafonnier.
- montre électrique
- allume-cigare.
- 3 - 8 A - stops
- clignotants
- ventilateur débrayable
- 4 - 15 A - ventilateur de climatisation
- essuie-vitre
- jauge à carburant
- voltmètre thermique
- témoin de pression d'huile
- thermomètre.
- 5 - 15 A - Lanternes AV et AR droites.



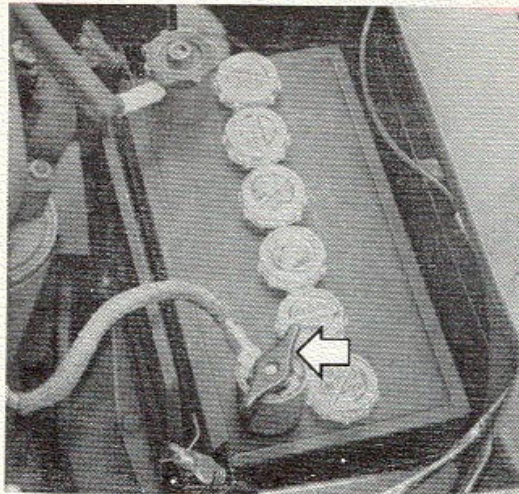
RADIATEUR

Pour retirer le bouchon (taré à 280 g/cm²), lorsque le moteur est chaud, tournez-le jusqu'au premier cran et laissez échapper la vapeur avant de le dégager complètement, afin d'éviter tout risque de brûlure.

MISE A LA MASSE

La mise à la masse de l'installation électrique est réalisée au moyen d'un robinet de batterie en matière plastique qui tient lieu de coupe-circuit général. Ce robinet est fixé sur la borne négative de la batterie.

Pour débrancher la batterie, dévissez le robinet de deux tours.



PAR TEMPS DE GEL

Circulation d'eau

Pour protéger votre moteur contre le gel, incorporez dans le circuit de refroidissement, la quantité nécessaire d'antigel ESSO, suivant le tableau ci-dessous :

| Jusqu'à | Utilisez | d'antigel |
|---------|----------|------------------------|
| - 7 °C | 1 litre | ESSO ATLAS PERMA GUARD |
| - 18 °C | 2 litres | |
| - 35 °C | 3 litres | |

Jointes caoutchouc

Pour éviter l'arrachement des joints de portes et de couvercles de coffre, appliquez, au pinceau, une pellicule de glycérine.

Accumulateurs

Maintenez la batterie en charge complète, cette charge la protégeant contre le gel.

Le ventilateur débrayable s'enclenche entre 80 et 90 °C. L'alcool bout à 78 °C. Son utilisation comme antigel est à proscrire car il s'évapore rapidement.

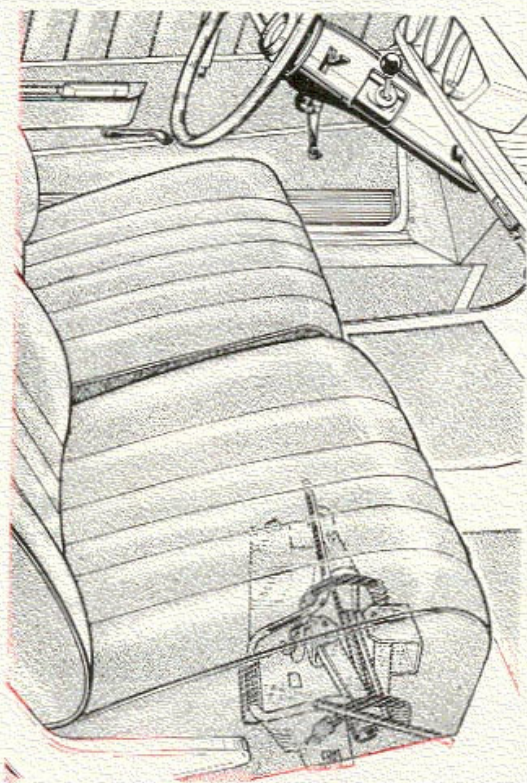


Lavage

Les produits répandus sur les routes pour provoquer la fonte de neige et de verglas sont corrosifs.

Si vous circulez sur ces routes, faites laver fréquemment et soigneusement votre voiture, y compris le dessous, pour la conserver en parfait état.

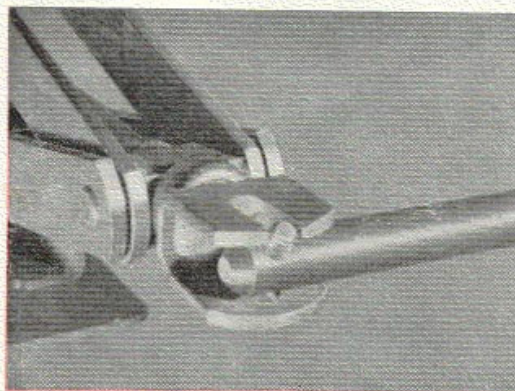
conseils pratiques



CRIC

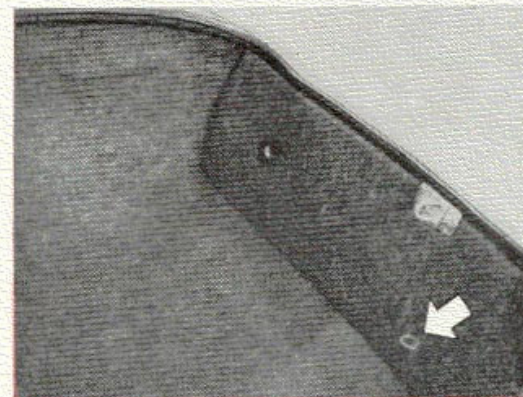
Le cric, sa manivelle et la clé à bougies se trouvent sous le siège passager, où ils sont fixés par un sandow.

Pour engager la manivelle, orientez-la à 90° par rapport à l'axe du cric.



REMPACEMENT D'UNE ROUE

- Retirez la roue de secours du panier en dégageant la fixation par la tirette se trouvant dans le coffre AR.
- Si nécessaire, nettoyez la face d'appui de la roue.



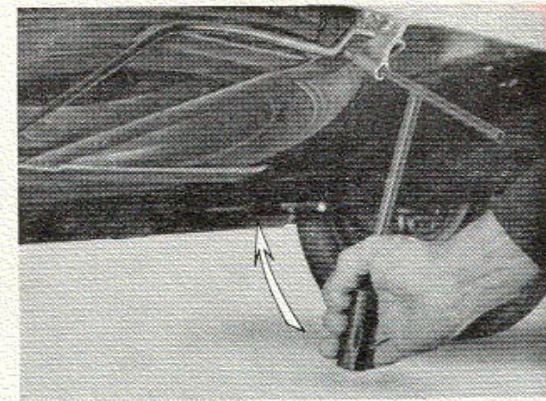
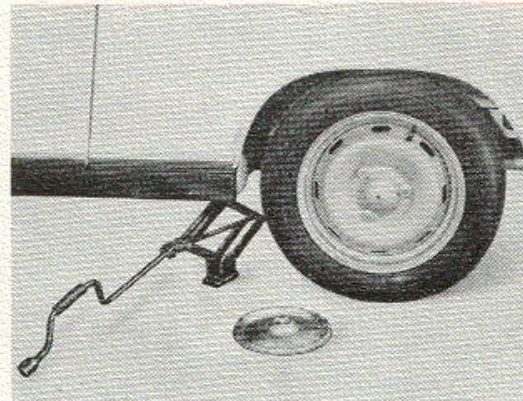
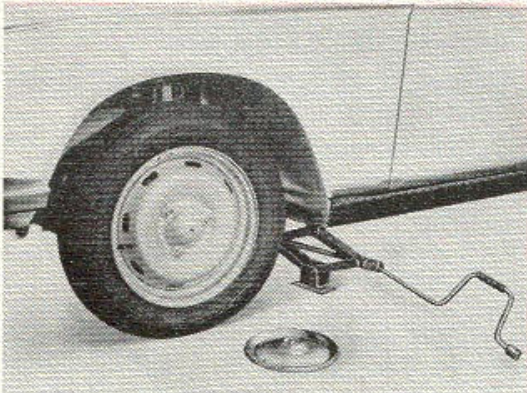
conseils pratiques

- Serrez le frein à main et passez une vitesse (1^{re} ou M. AR.).
- Calez efficacement la roue opposée à celle à soulever.
- Déposez l'enjoliveur et débloquez les écrous de fixation.
- Placez le cric dans le support le plus proche de la roue à soulever. Levez la voiture.
- Remplacez la roue. Bloquez les écrous de fixation. Reposez l'enjoliveur.
- Mettez la roue remplacée dans le panier de roue de secours en orientant la face extérieure vers le haut.

Pour éviter les risques de perte, de vol ou de détérioration de la roue, vous devrez, après avoir accroché la fixation du panier, verrouiller le crochet à l'aide de la broche de la clé à bougies.

Dès que possible, rétablissez la pression de gonflage suivant tableau de la page 6.

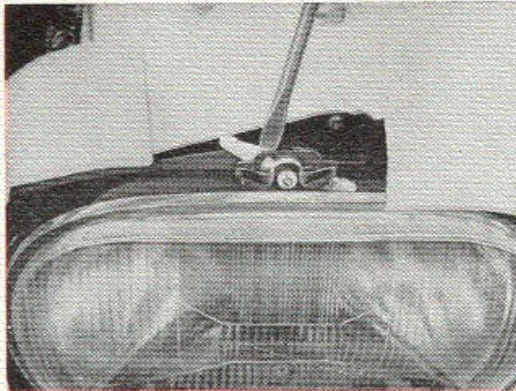
Après réparation d'un pneu, il est recommandé de faire équilibrer la roue.



PROJECTEURS

Ils sont du type « code Européen », assurant, en position « Code », l'éclairage de la route sur une distance plus grande du côté circulation que sur la partie centrale.

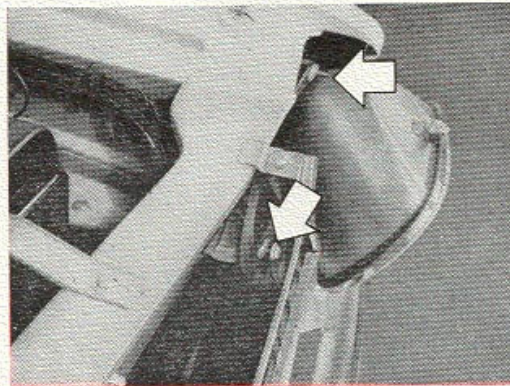
Si vous passez d'un pays à circulation à droite à un pays à circulation à gauche, ou inversement, vous devrez changer l'orientation des lampes.



Dépose du bloc optique

Levez le capot. Déboîtez vers l'avant la patte de fixation supérieure puis soulevez le bloc optique pour dégager les deux pattes inférieures.

Pour le remontage, placez les deux pattes inférieures dans les gorges des collerettes et enfoncez la patte supérieure sur la vis de réglage.



Changement d'orientation

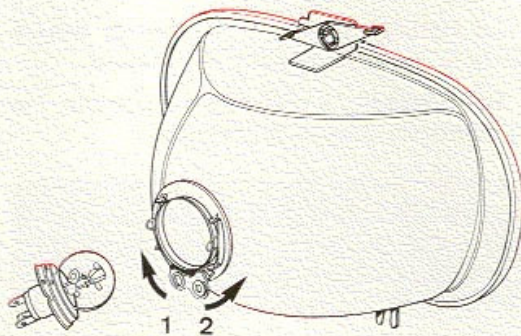
Pour inverser l'orientation de la lampe code :

- Dégagez le bloc optique.
- Libérez la collerette en rabattant les deux ressorts vers l'extérieur.
- Retirez la lampe.
- Poussez en sens inverse la palette guide-encoche.
- Remontez la lampe en plaçant l'ergot dans l'encoche ainsi dégagée.

Lorsque la lampe est bien appliquée, rabattez les deux ressorts sur la collerette.

Remplacement d'une lampe

- Déposez le bloc optique et dégagez la lampe.
- Retirez le connecteur en le tirant dans le sens axial.
- Reposez la lampe comme indiqué ci-contre en veillant à ne pas bouger la palette d'orientation.



Position de la palette :

- 1 - Pour circulation à droite.
- 2 - Pour circulation à gauche.

Réglages

Le réglage vertical s'effectue par la vis de la fixation supérieure.

Le réglage horizontal s'effectue par une des vis inférieures.

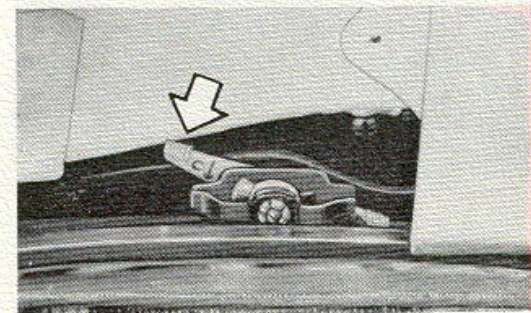
Une boîte de lampes de rechange vous permettra de continuer votre route la nuit en cas de défaillance d'une lampe.

Réglage de site

Lorsque la voiture est chargée à l'AR, le faisceau lumineux risque, en position code, d'incommoder les automobilistes venant en face de vous.

Pour éviter cet inconvénient, abaissez le faisceau lumineux de chaque projecteur en poussant vers le bas la partie C (charge) des palettes accessibles capot levé.

Pour relever le faisceau appuyez sur la partie V (vide).

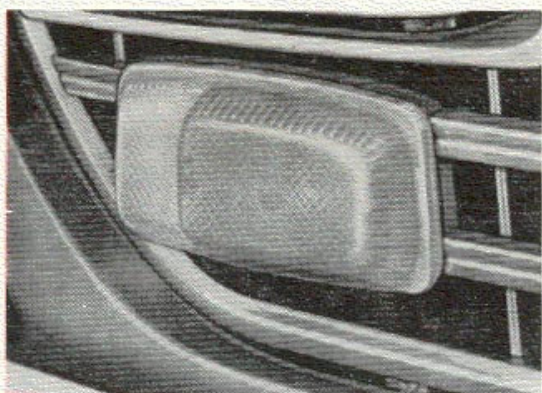


conseils pratiques

ÉCLAIRAGE AV

Chaque feu AV groupe les lampes de :

- lanterne, côté extérieur,
- clignotant, côté intérieur,



En cas de dépose de la calandre, désaccouplez les fiches de connexion des lanternes AV.

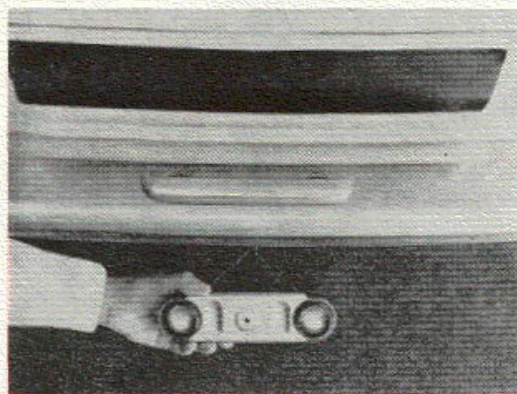
ÉCLAIRAGE AR

L'éclairage AR comporte :

- *côté extérieur* : feu clignotant,
- *au centre* : stop et lanterne AR. Cette dernière lampe assure également l'éclairage du coffre du Cabriolet.
- *côté intérieur* : catadioptre.

Les lampes d'éclairage de la plaque de police se trouvent sous le pare-chocs.

Elles sont accessibles après dépose du support (écrou à oreilles).



BATTERIE D'ACCUMULATEURS

La batterie de 12 V 40 Ah se trouve sous le capot à l'avant du moteur.

En période d'utilisation normale, la dynamo en assure la charge.

En cas d'immobilisation prolongée, faites-la charger tous les mois pour assurer son entretien.

Au remontage sur voiture, après échange ou recharge, garnissez les protecteurs de bornes ARELCO de graisse « Esso Multipurpose Grease H » jusqu'à mi-hauteur avant de monter les bornes à griffes.

MOTEUR

Pour que le moteur atteigne rapidement sa température normale de fonctionnement, le circuit d'eau est équipé d'un calorstat ne s'ouvrant qu'à une température déterminée. Ce calorstat a été étudié avec précision pour votre voiture et ne doit jamais être enlevé.

Le niveau d'eau se maintient à 5 cm de l'orifice de remplissage. Il ne faut donc pas dépasser ce niveau car le surplus est évacué et la concentration du mélange antigél risque de diminuer sérieusement si l'on ajoute souvent de l'eau au-dessus du niveau normal.

Vidange du circuit de refroidissement

Cette vidange ne doit être effectuée que lors du rinçage annuel ou pour réparation.

Le cas échéant, prévoir la récupération du mélange antigél.

Pour effectuer la vidange :

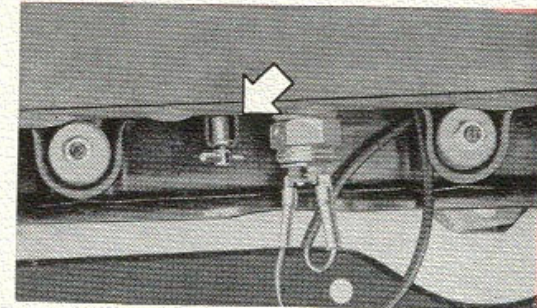
- Retirez le bouchon de remplissage du radiateur.
- Placez la commande 4 (page 12) vers le point rouge, pour permettre la vidange du radiateur de climatisation.
- Ouvrez le robinet de vidange se trouvant à l'avant du radiateur de refroidissement.

Ce robinet assure la vidange de tout le circuit.

Remplissage

Après remplissage, faites tourner le moteur quelques minutes pour permettre au circuit de climatisation de se remplir.

Complétez ensuite le niveau à 5 cm de l'orifice de remplissage.



FAISCEAU DE RADIATEUR

Veillez à sa propreté et, si nécessaire, faites-le nettoyer à l'aide d'une soufflette à air comprimé, depuis l'intérieur vers l'avant de la voiture.

VENTILATEUR DÉBRAYABLE

(monté pour certains pays)

En cas d'échauffement anormal du moteur, vérifiez l'enclenchement de l'entraînement du ventilateur.

- Mettez le contact sans faire tourner le moteur.
- Mettez en court-circuit les deux bornes du contacteur se trouvant au bas du radiateur, près du robinet de vidange.
- Lorsque le contact s'établit, vous devez percevoir nettement le bruit de l'enclenchement.

Si cet enclenchement ne se fait pas, vous pouvez dépanner momentanément votre voiture :

- Desserrez les contre-écrous des trois vis (page 37).
- Serrez les trois vis sans forcer.
- Resserrer les contre-écrous.

L'entraînement sera continu jusqu'à ce que vous puissiez faire effectuer la réparation.

CIRCUITS HYDRAULIQUES

Le réservoir placé sous le capot alimente le circuit de freinage et la commande de débrayage.

Les garnitures des freins AV à disque sont à rattrapage d'usure automatique. De ce fait, le niveau baisse légèrement dans le réservoir.

Si vous décelez une baisse importante du niveau, faites vérifier l'état des garnitures de freins AV et l'ensemble des circuits hydrauliques.

Utilisez exclusivement

Fluide Lockheed 55

CEINTURES DE SÉCURITÉ

Le plancher comporte, derrière les sièges AV, quatre points d'ancrage pour fixation éventuelle de ceintures de sécurité pour le conducteur et le passager AV.

Les ceintures utilisées doivent être agréées par le Ministère des Travaux Publics et comporter une marque de conformité, apposée par le fabricant et portant les indications suivantes :

- 1 - le mot « Agréé »,
- 2 - les initiales majuscules T. P. C. S. suivies des numéros de certificat d'agrément du type.

ENTRETIEN DE LA CARROSSERIE

Pour laver votre voiture ;

Évitez :

- de la placer en plein soleil ou à l'extérieur lorsqu'il gèle,
- d'utiliser un jet à trop forte pression,
- de mélanger à l'eau du pétrole ou ingrédients quelconques qui risqueraient de ternir la peinture.

Arrosez-la abondamment pour détacher la boue.

Utilisez l'éponge sans appuyer.

Rincez à grande eau.

Essuyez avec une peau de chamois bien rincée.

Vitres

Le nettoyage peut se faire par vaporisation d'un produit approprié.

Essuyez ensuite avec un chiffon sec et propre.

N'oubliez pas de nettoyer les balais d'essuie-vitre qui risqueraient d'étendre à nouveau des impuretés.

Taches de goudron

Sur nos peintures, les taches de goudron doivent être enlevées exclusivement avec un corps gras tel que huile de vaseline, huile d'olive, huile de ricin par exemple, certains produits du commerce risquant de laisser des taches claires après séchage.

Garnitures intérieures en tissu

- *Taches isolées* : Elles s'enlèvent avec de l'essence F ou de la benzine rectifiée de teinturier appliquée légèrement.

N'utilisez pas de trichloréthylène ni d'essence ordinaire. Ces produits abîment les tissus et en suppriment l'élasticité.

Tout autre procédé est à proscrire car il provoque des taches indélébiles sur les coussins.

- *Nettoyage et ravivage des garnitures* : Le lavage du tissu est efficace mais il nécessite dégarnissage et regarnissage difficiles et coûteux.

Il existe dans le commerce des « mousses plastiques sèches » obtenues par émulsion dans un faible volume d'eau et qui après un dépoussiérage

consciencieux, s'appliquent sur les surfaces à nettoyer avec une éponge spéciale fournie avec le produit, et suppriment les souillures d'utilisation ainsi que les taches localisées.

Garnitures en simili

Les garnitures en simili-cuir peuvent être brossées ou lavées avec une éponge légèrement imbibée d'eau additionnée de savon ou de produit mouillant, genre Manet, Exagon, Paic, Omo, Erganol, etc..., ou dans certains cas difficiles, à l'essence, à l'exclusion d'autres détartrants tel le trichloréthylène.

Le simili étant de présentation demimate, il est vivement déconseillé de vouloir lui donner une apparence brillante à l'aide d'un produit à base de cire, ou tout autre constituant, tel qu'on peut en trouver dans le commerce. Sa présentation d'origine peut réapparaître par un simple essuyage avec un chiffon sec.

Accessoires en matière plastique

Les accessoires en matière plastique ou plexiglass peuvent être nettoyés facilement à l'eau pure ou savonneuse.

En aucun cas, il ne doit être fait usage de trichloréthylène, essence, anti-goudron ou produits similaires qui détériorent certaines matières plastiques.

Lustrage

Tous les produits du commerce peuvent être utilisés pour les peintures synthétiques des différentes voitures de nos fabrications.

Pour le graissage de votre 204, utilisez uniquement les lubrifiants ESSO recommandés dans les pages suivantes.

Ils ont été sélectionnés après de nombreux essais et conviennent parfaitement à l'entretien de votre voiture. Ces produits ne sont pas corrosifs pour les alliages utilisés dans nos fabrications.

VÉRIFICATION A 1 000 km

Cette vérification est obligatoire pour que la garantie puisse être appliquée.

Elle doit être effectuée par un concessionnaire de notre marque dans un délai de **trois mois maximum** après la livraison de la voiture, entre 1 000 et 1 200 km.

La carte de garantie vous permettant de faire effectuer cette vérification, vous sera adressée par la poste après livraison de la voiture.

Vous devrez prévoir une immobilisation de votre voiture pendant 24 heures.

Prenez rendez-vous avec le concessionnaire auquel vous confierez ce travail.

entretien

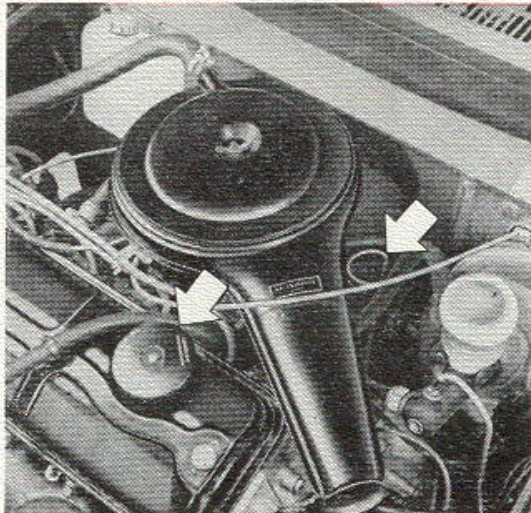
| FRÉQUENCE DES OPÉRATIONS | | ORGANES | PAGE |
|--|---|--|----------------------|
| Tous les 2.500 km | Vérification de niveau | Huile du groupe motopropulseur | 29 |
| | | Liquide des circuits hydrauliques | 29 |
| Tous les 2.500 km ou tous les mois | Vérification de niveau | Eau dans le radiateur | 30 |
| | Pression | Electrolyte de la batterie Pneumatiques | 30 30 |
| Tous les 5.000 km | Vidange | Huile du groupe motopropulseur | 30 |
| | Nettoyage | Filtre à huile | 30 |
| | Réglage | Filtre à air | 31 |
| | Vérification | Bougies | 31 |
| | | Soufflets de transmission | 31 |
| | Graissage | Circuits hydrauliques | 31 |
| Permutation | Épaisseur des patins de freins AV Mécanique et carrosserie Pneumatiques | 31 32 34 | |
| Tous les 10.000 km | Remplacement | Cartouche du filtre à huile | 34 |
| | Vérification | Garde à l'embrayage Avance à l'allumage Contact de rupteur Ventilateur débrayable | 34 34 34 34 |
| Tous les 15.000 km | Remplacement | Bougies d'allumage | 34 |
| Tous les 20.000 km | Remplacement | Cartouche de filtre à air | 34 |
| | Vidange | Circuits hydrauliques de freins et débrayage | 34 |

Tous les 2 500 km

GRUPE MOTOPROPULSEUR

Vérification de niveau

L'apport d'huile entre deux vidanges est une opération normale d'entretien à effectuer en tenant compte des repères de la jauge.



Le repère supérieur correspond à la capacité maximale du carter après vidange et remplissage.

Le repère inférieur correspond au minimum d'huile que doit contenir le groupe motopropulseur.

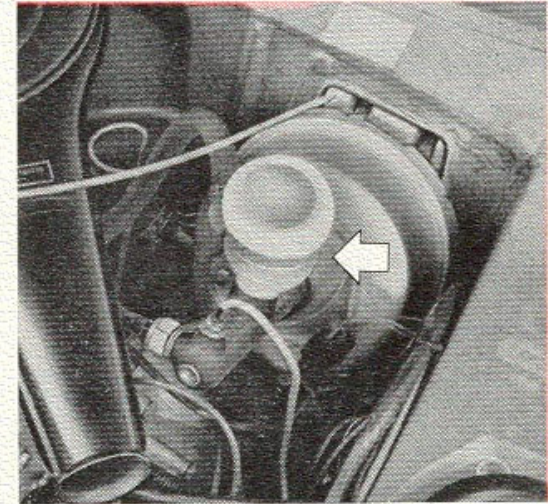
Lors d'un rechargement, ne dépassez jamais le repère supérieur car l'huile en excédent serait consommée inutilement.

Utilisez exclusivement :

ESSO EXTRA MOTOR OIL
20 W/30/40

CIRCUITS HYDRAULIQUES

Surveillez fréquemment le niveau dans le réservoir transparent. Celui-ci porte un repère de niveau maximum à ne pas dépasser.



Par suite du rattrapage d'usure des patins de freins AV, il peut y avoir légère baisse de niveau.

Toute baisse sensible de niveau révèle une fuite dans le circuit dont l'origine est à rechercher SANS DELAI.

Utilisez exclusivement :

Fluide LOCKHEED 55

entretien

**Tous les 2 500 km
ou tous les mois**

ACCUMULATEURS

Vérifiez le niveau de l'électrolyte qui doit se maintenir à 1 cm au-dessus des plaques.

Ajoutez uniquement de l'eau distillée pour éviter toute détérioration de la batterie.

En service de ville intensif ou en hiver, les démarrages fréquents peuvent provoquer une baisse de charge importante.

Suivant utilisation, faites compléter la charge pendant quelques heures au dixième de la capacité de la batterie.

PNEUMATIQUES

Vérifiez la pression des pneus sans oublier la roue de secours (page 6).

La pression doit être mesurée à froid.

Tous les 5 000 km

GROUPE MOTOPROPULSEUR

Vidange

Il est indispensable, en cas d'utilisation intensive en ville : porte-à-porte, démarrages fréquents, de même qu'en utilisation par grands froids, de ramener cette périodicité à 2 500 km, car dans ces conditions l'huile se sature rapidement de condensés d'eau et de combustible qui diminuent ses propriétés lubrifiantes.

RADIATEUR

Vérifiez le niveau d'eau, à froid, et complétez, au besoin, à 5 cm de l'orifice de remplissage.

Une fois par an, après la période des gelées, procédez à un rinçage du circuit de refroidissement et regarnissez avec de l'eau pure.

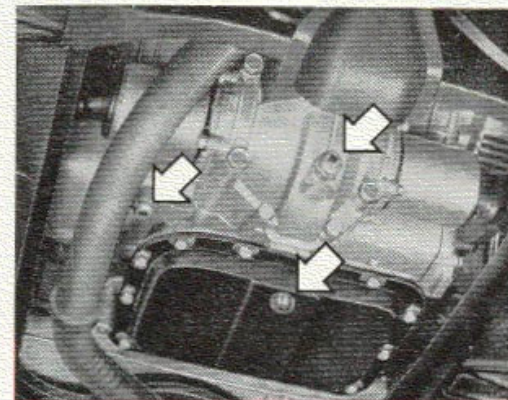
La vidange s'effectue à chaud.

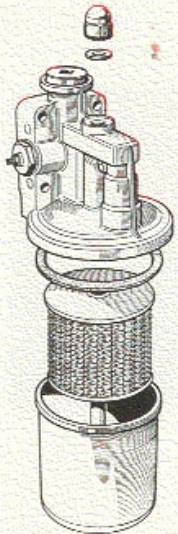
Retirez le bouchon de remplissage et les trois bouchons de vidange :

MOTEUR - BOITE - PONT

Filtre à huile

Pendant la vidange du moteur, nettoyez la cloche du filtre à huile.





La cartouche doit être changée :

à 5 000 km,
à 10 000 km,
puis tous les
10 000 km.

Au remontage,
remplacez le joint
indéchirable.

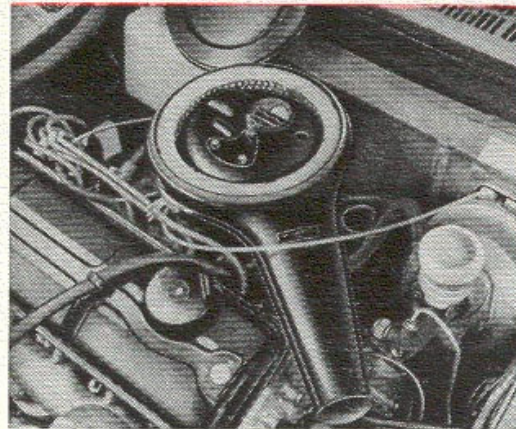
Nettoyez les trois bouchons de vidange puis remettez-les en place.

Remplissez avec 4,5 litres d'huile

ESSO EXTRA MOTOR OIL
20 W/30/40

Tous nos concessionnaires savent que les trois bouchons de vidange doivent être enlevés et nettoyés.

En cas de vidange en dehors du réseau Peugeot, montrez votre notice pour que l'opération soit effectuée correctement.



FILTRE A AIR

Nettoyez la cartouche de filtre à air suivant indications portées sur le corps du filtre.

Cette cartouche est accessible après avoir retiré le couvercle.

Vérifiez, au voisinage des colliers de serrage, l'état des tuyauteries de réchauffage du carburateur et de tubulure d'admission.

BOUGIES

Nettoyez les bougies et vérifiez l'écartement des électrodes : 0,6 mm.

TRANSMISSION

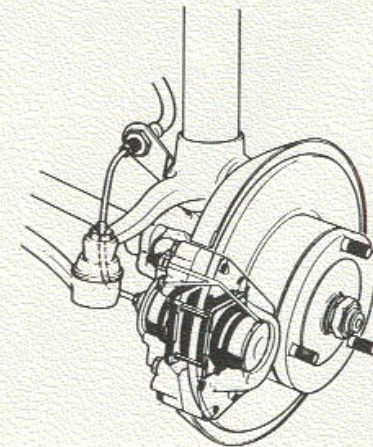
Vérifiez l'état des soufflets.

CIRCUITS HYDRAULIQUES

Vérifiez l'étanchéité.

FREINS AV

Vérifiez l'état des patins. Ils doivent être changés lorsqu'il ne reste que 2 mm de garniture.



entretien

Tous les 5 000 km

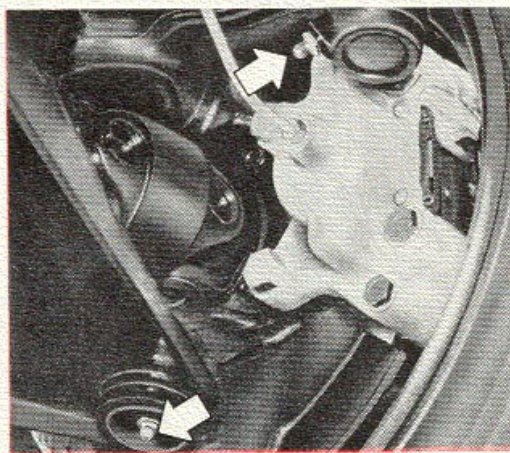
ORGANES MÉCANIQUES

Graissage avec :

**ESSO MULTIPURPOSE
GREASE H**

- Rotules des pivots de fusées (gauche et droit).
- Rotules des biellettes de connexion (gauche et droite).

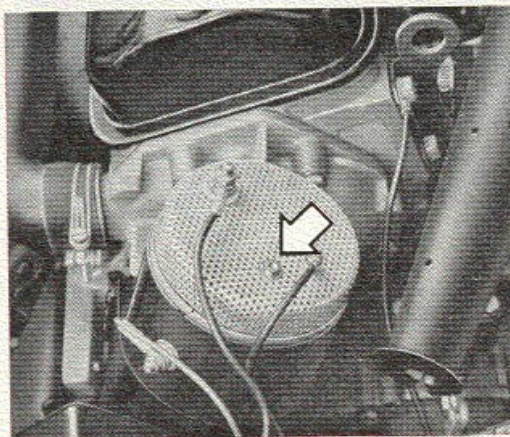
Au total, 4 graisseurs.



Graissage à la burette avec
HUILE MOTEUR

Feutre de l'allumeur
(très modérément).

Dynamo (Paris-Rhône)
(quelques gouttes).

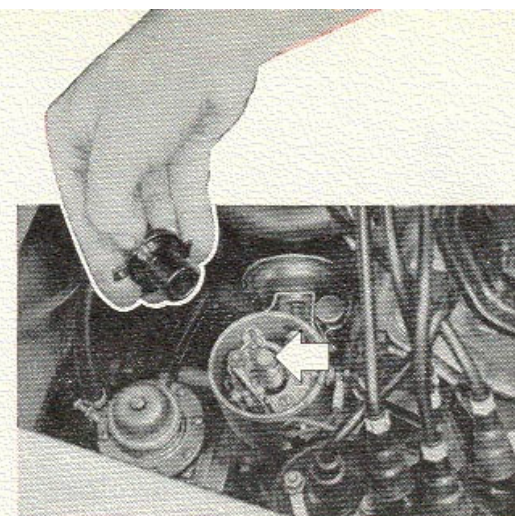


Timoneries

Frein à main.
Changement de vitesses.

Gaines

Enrichisseur - Chauffage.
Commande d'ouverture de capot.



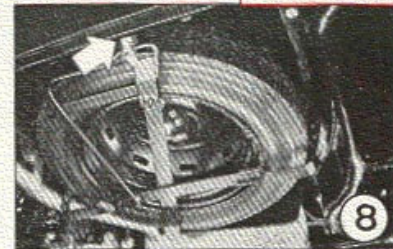
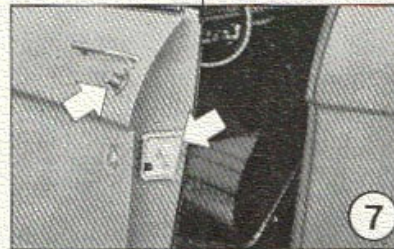
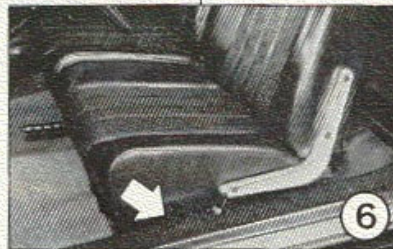
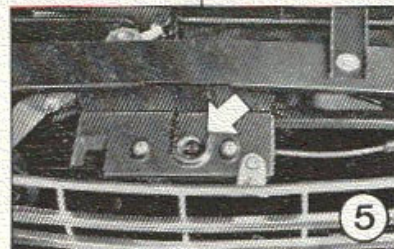
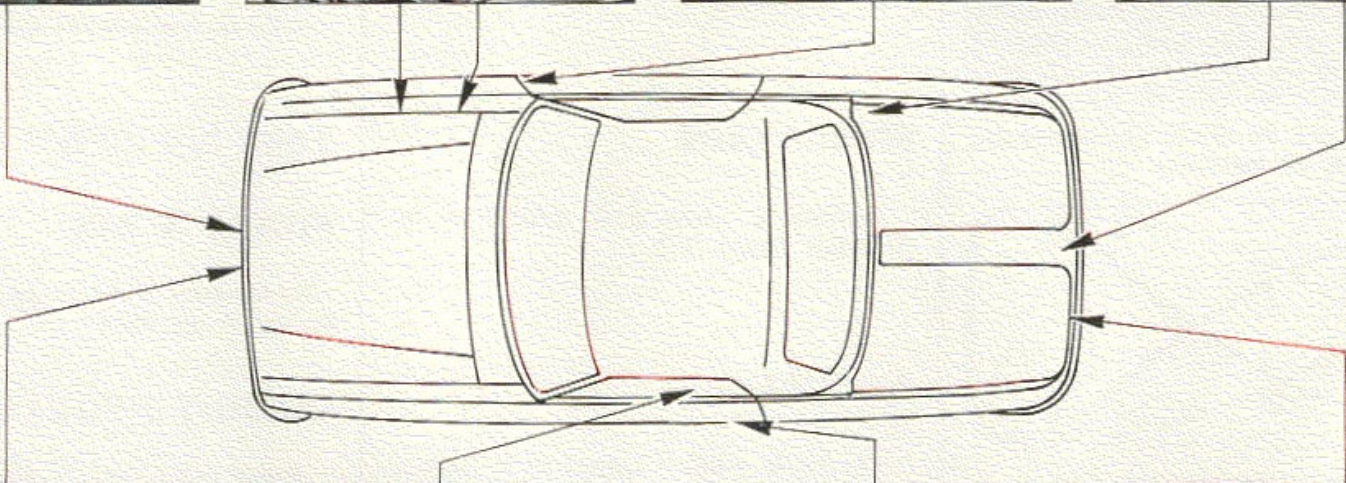
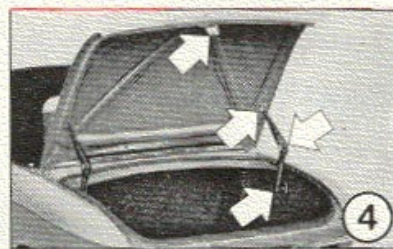
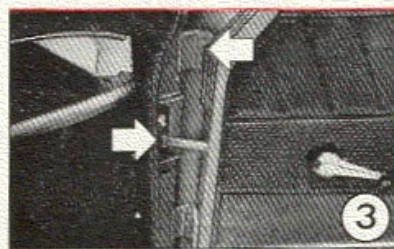
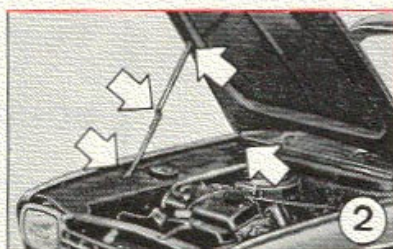
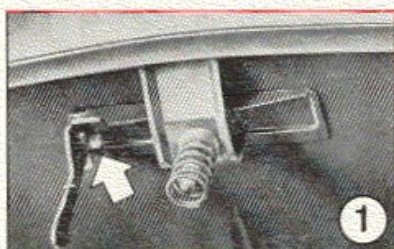
CARROSSERIE

Avec Esso Handy oil

- 1 - Ouverture de capot.
- 2 - Charnières de capot et béquille.
- 3 - Charnières et tirants de portes.
- 4 - Charnières et serrure de coffre.
- 5 - Boîtier de verrouillage de capot.
- 6 - Glissières de sièges.
- 8 - Verrou du panier de roue de secours.

Avec glycérine

- 7 - Serrures de portes.



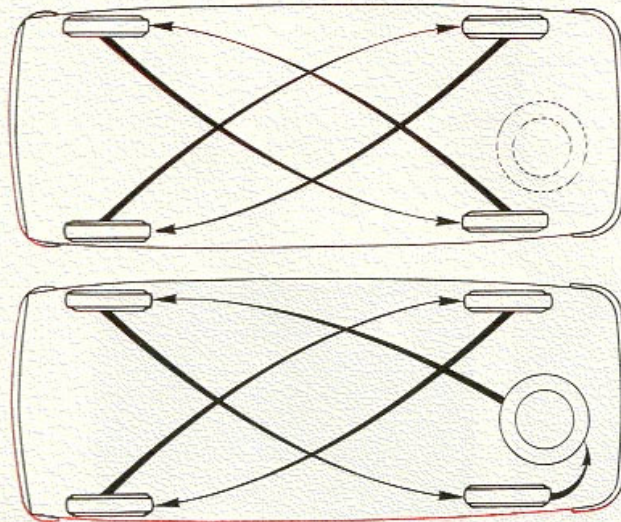
entretien

Tous les 5 000 km PNEUMATIQUES

Permutation

Pour obtenir le meilleur rendement de vos pneus, intervertissez-les suivant l'une des formules ci-dessous et faites-les équilibrer.

N'oubliez pas de rétablir correctement les pressions de gonflage.



Tous les 10 000 km

FILTRE A HUILE

Remplacez la cartouche lors de la vidange moteur.

EMBRAYAGE

Vérifiez la garde à la pédale et au poussoir (page 37).

ALLUMAGE

Vérifiez le point d'avance et le réglage du contact du rupteur (page 36).

VENTILATEUR DÉBRAYABLE

Vérifiez le réglage de l'entrefer (p. 37).

Tous les 15 000 km

BOUGIES

Procédez à leur remplacement par des bougies neuves (page 36).

Tous les 20 000 km

FILTRE A AIR

Remplacez la cartouche par une neuve, huilée et égouttée.

CIRCUIT HYDRAULIQUE

Faites procéder à la vidange du circuit.

Remplissage et purge avec :

Fluide Lockheed 55

En cas de faible utilisation de la voiture, faites effectuer cette vidange une fois par an.

Pour exécution des différents réglages décrits dans ce chapitre, confiez votre voiture à un concessionnaire ou à un agent PEUGEOT.

Prenez rendez-vous et n'attendez pas le dernier moment pour vous présenter au garage.

A l'approche des vacances les ateliers sont toujours très chargés. Prévoyez donc suffisamment tôt les travaux que vous désirez faire effectuer.

DISTRIBUTION

Pour caler la distribution, les culbuteurs du 1^{er} cylindre doivent être réglés à 0,7 mm pour diminuer la progressivité de la rampe des cames.

Avec ce réglage, le calage doit être :

| | | Angle au volant | Course piston en mm |
|------------------------------|-----|-----------------|---------------------|
| Retard Ouverture Admission | ROA | 1°20' | 0,02 |
| Retard Fermeture Admission | RFA | 32° | 60,19 |
| Avance Ouverture Echappement | AOE | 33° | 60,32 |
| Avance Fermeture Echappement | AFE | 2°30' | 0,026 |

Après vérification du calage, le jeu normal doit être rétabli aux culbuteurs.

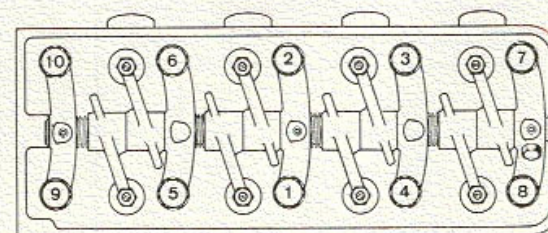
CULASSE

Ordre de serrage - en spirale.

Couples de serrage : 1^{er} tour : 5 m.kg

2^e tour : 6 m.kg

L'arbre à cames se trouvant dans la culasse, le rabotage de celle-ci est formellement interdit.



réglages

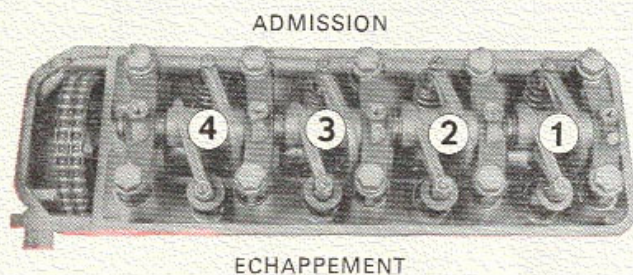
CULBUTEURS

Les jeux doivent être mesurés sur moteur froid n'ayant pas tourné depuis 6 heures.

Les jeux doivent être :

Admission : 0,10 mm

Echappement : 0,25 mm



| Ouvrir à fond | Pour régler |
|----------------|-------------------------------|
| E ₁ | A ₃ E ₄ |
| E ₃ | A ₄ E ₂ |
| E ₄ | A ₂ E ₁ |
| E ₂ | A ₁ E ₃ |

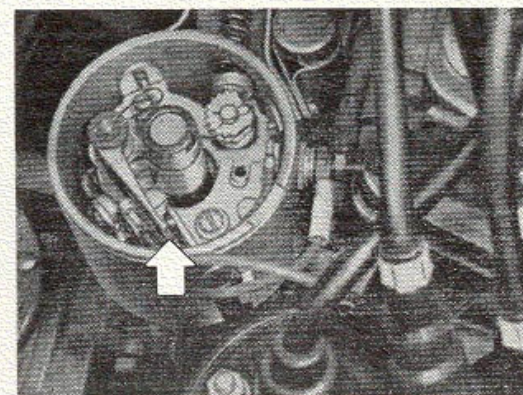
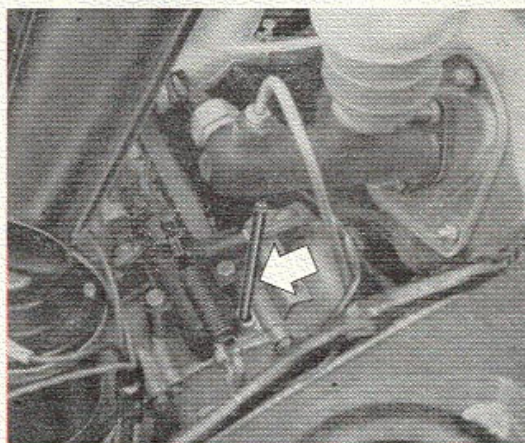
ALLUMAGE

Ordre d'allumage : 1 - 3 - 4 - 2.

Avance initiale : au volant 12°

sur piston 0,90 mm.

Le point précis d'allumage est donné par la concordance du trou de 8 mm se trouvant dans le carter d'embrayage et l'encoche dans le plateau d'embrayage.



L'écartement des grains de contact de rupteur doit être : 0,4 mm.

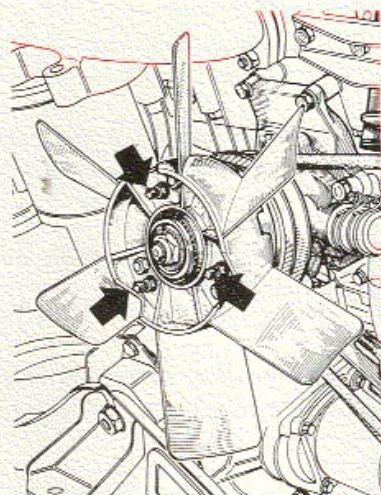
BOUGIES D'ALLUMAGE

Les bougies à utiliser sont des types :

MARCHAL : 35 HS

AC : 44 XL

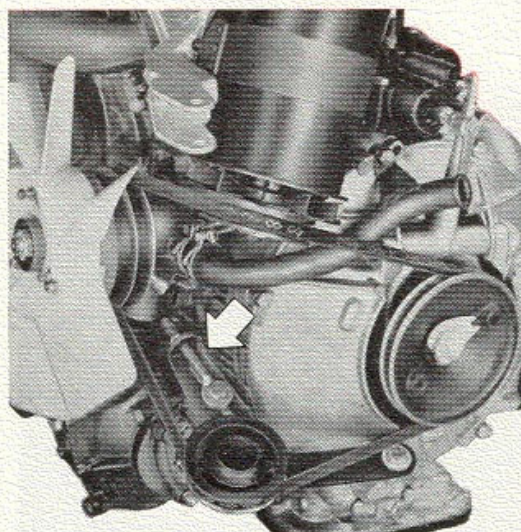
L'écartement des électrodes doit être : 0,6 mm.



COURROIE DE VENTILATEUR

Son réglage ne doit être effectué que lorsqu'elle « flotte » sur moteur froid.

La tension doit être réglée à froid en agissant sur la poulie de renvoi inférieure pour obtenir un allongement de 2%.



VENTILATEUR DÉBRAYABLE

L'écartement normal entre électro-aimant et plateau de ventilateur doit être : 0,30 à 0,40 mm.

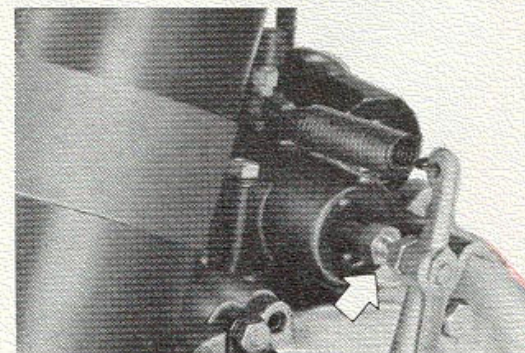
Le rétablir en cas de nécessité par les trois vis de réglage.

EMBRAYAGE

La garde à la pédale doit être de 30 à 35 mm.

La garde au poussoir doit être de : 2,7 mm.

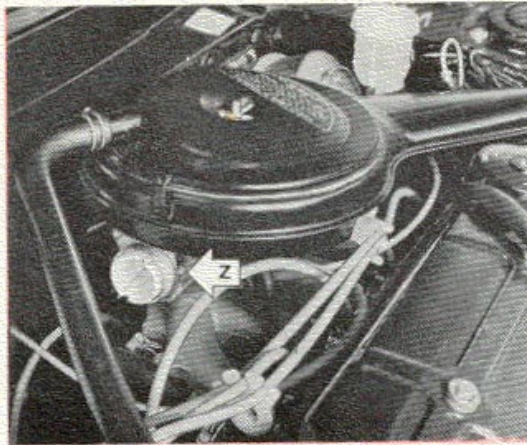
Si, après avoir réglé la garde au poussoir, il n'y a pas concordance entre ces deux mesures, vérifiez l'étanchéité et la purge du circuit hydraulique.



CARBURATEUR

Du type SOLEX 32 PBISA 3, il est muni d'un système de réchauffage branché sur le circuit d'eau de refroidissement du moteur.

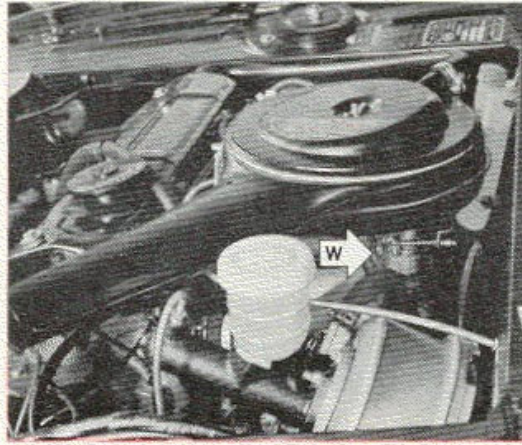
Son réglage, étudié en raison des performances de la voiture, ne doit pas être modifié.



Réglage du ralenti

Pour effectuer ce réglage, le système d'allumage complet doit être en bon état et parfaitement réglé.

Le moteur doit être chaud (enclenchement du ventilateur débrayable).



- Réglez la vis de ralenti **Z** pour obtenir un régime de 770 tr/mn environ.
- Cherchez le régime maximum avec la vis de richesse **W**.
- Réglez de nouveau la vis de ralenti **Z** pour ramener le régime à 770 tr/mn.
- Recommencez ainsi plusieurs fois l'opération jusqu'à ce que le régime corresponde justement à 770 tr/mn.
- Terminez l'opération en vissant la vis de richesse **W** de façon à amorcer une baisse de régime jusqu'à 750 tr/mn sans nuire à la régularité du ralenti.

En cas de difficultés de réglage, assurez-vous qu'il n'existe aucune entrée d'air par les joints et brides de carburateur.

FREINS

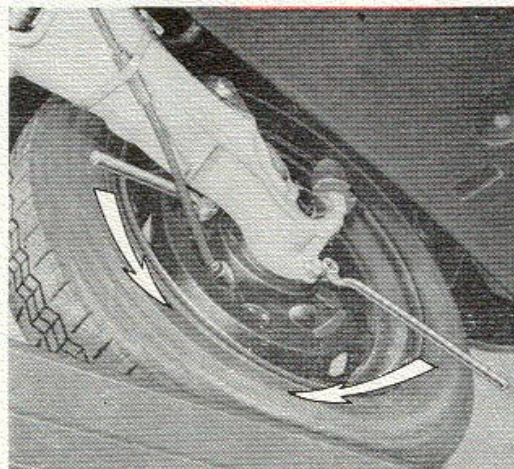
Les freins AV, à disque, sont à rattrapage d'usure automatique.

Les patins doivent être changés lorsqu'il ne reste que 2 mm de garniture.

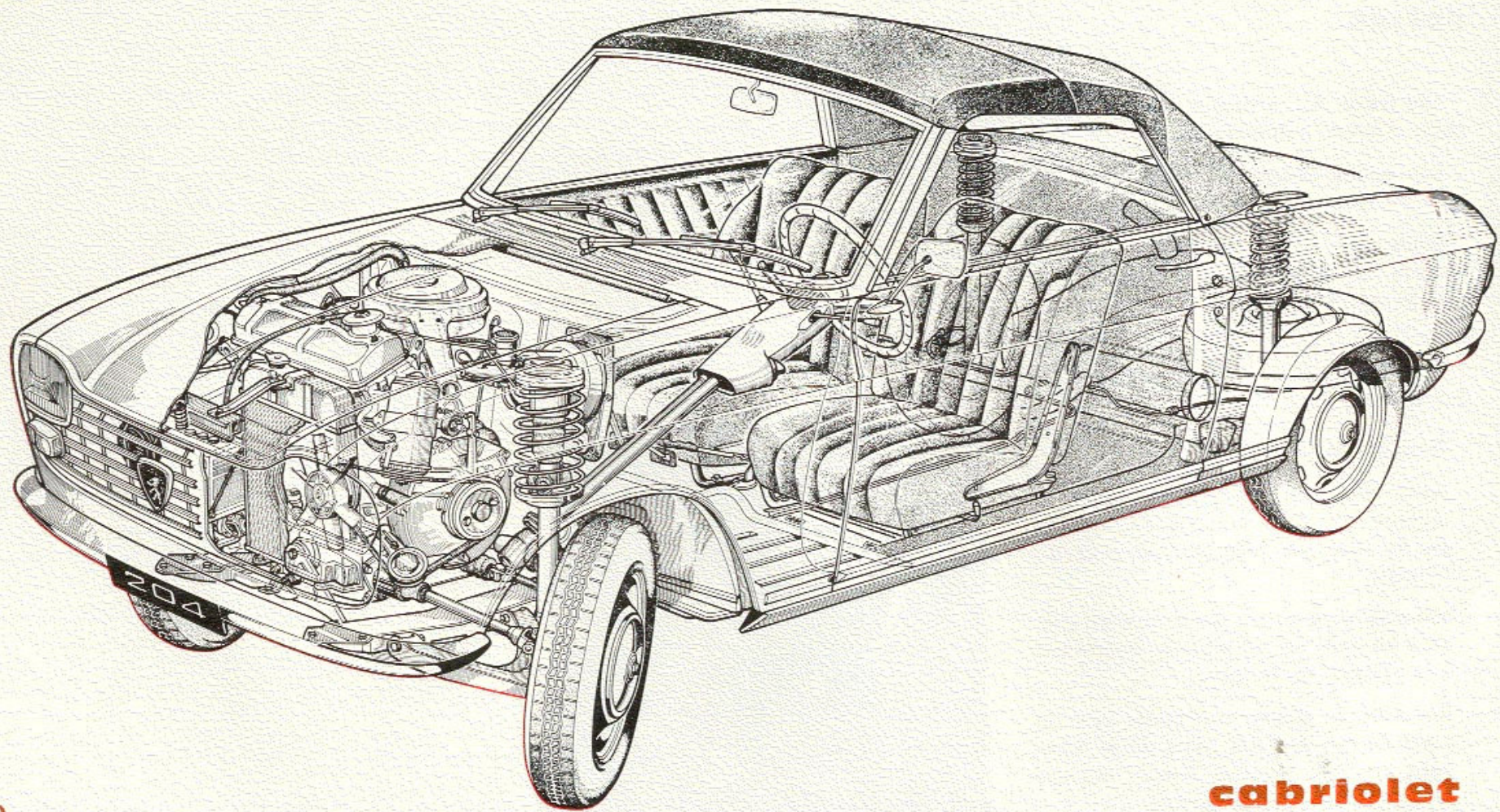
Seuls les freins AR sont à régler lorsque la pédale a une course trop grande avant freinage.

Pour effectuer ce réglage sur chacune des roues AR :

- Soulevez la roue.
- Avec une clé, tournez le carré de réglage AV dans le sens de rotation de la roue en marche AV jusqu'au blocage.
- Tournez ensuite en sens inverse jusqu'à ce qu'il n'y ait plus de frottement à la rotation de la roue.
- Effectuez la même opération avec le carré de réglage AR, mais en le tournant en sens inverse. Aucun réglage n'est à effectuer à la pédale.



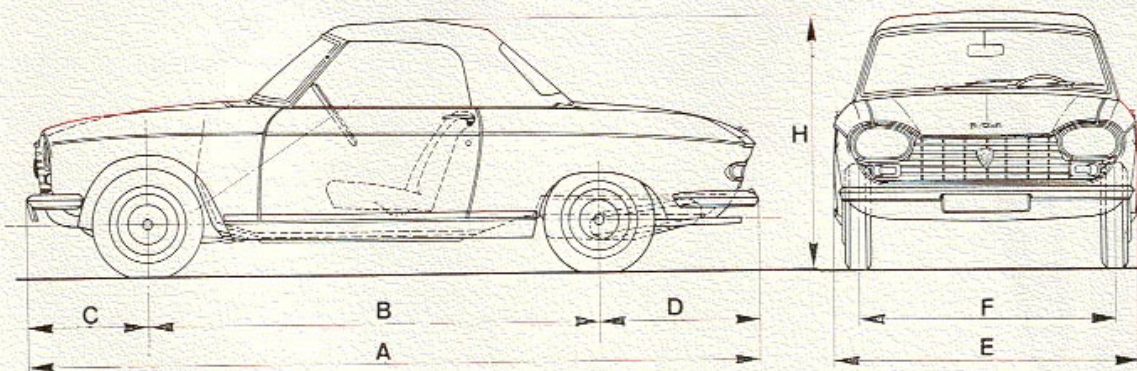
caractéristiques



caractéristiques

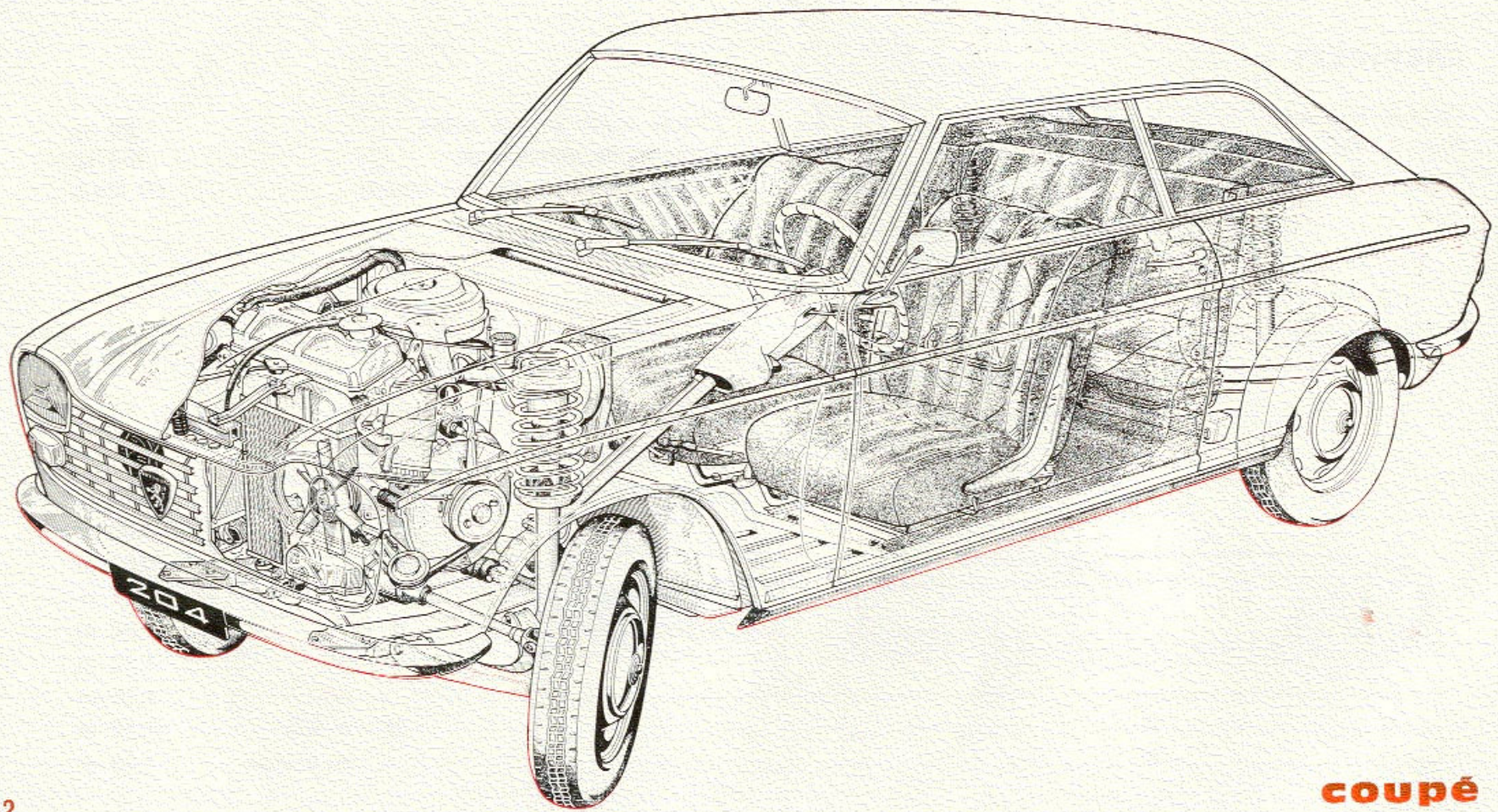
CABRIOLET

| | | | |
|--------------------------------|----------|-------------------------------|---------|
| Nombre de places | 2 | Charge maxi dans le coffre | 30 kg |
| Poids à vide (approximatif) | 805 kg | Capacité de remorquage | 750 kg |
| Poids total autorisé en charge | 1 050 kg | Vitesse maximum de remorquage | 80 km/h |



| | |
|------------|--------|
| A - | 3,73 m |
| B - | 2,30 m |
| C - | 0,62 m |
| D - | 0,81 m |
| E - | 1,56 m |
| F - AV | 1,32 m |
| AR | 1,26 m |
| H - à vide | 1,32 m |
| en charge | 1,30 m |

caractéristiques

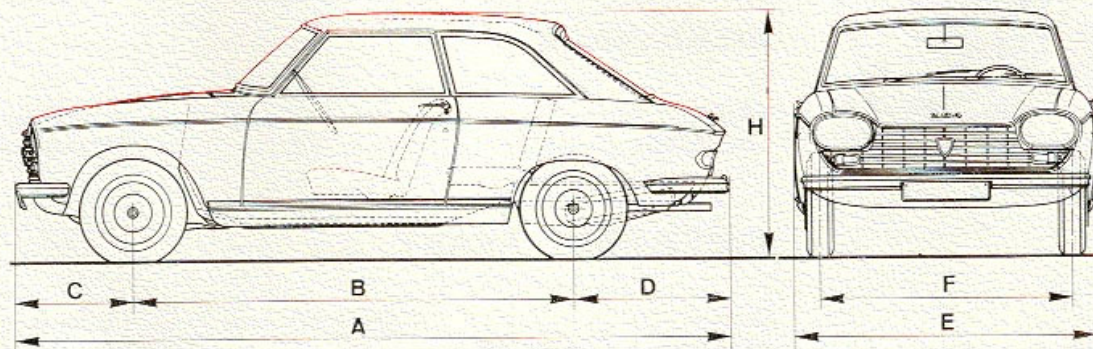


42

coupé

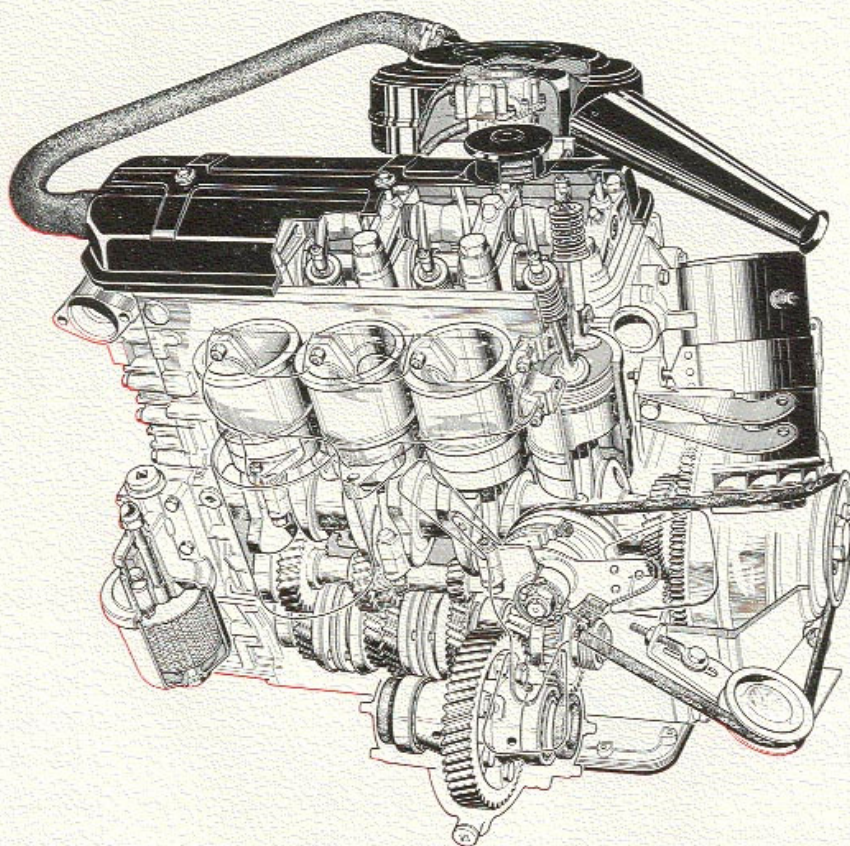
COUPÉ

| | | | |
|--------------------------------|---------------|-------------------------------|---------|
| Nombre de places | 2 + 2 à 50 kg | Charge maxi dans le coffre | 30 kg |
| Poids à vide (approximatif) | 830 kg | Capacité de remorquage | 750 kg |
| Poids total autorisé en charge | 1 155 kg | Vitesse maximum de remorquage | 80 km/h |



| | |
|------------|--------|
| A - | 3,73 m |
| B - | 2,30 m |
| C - | 0,62 m |
| D - | 0,81 m |
| E - | 1,56 m |
| F - AV | 1,32 m |
| AR | 1,26 m |
| H - à vide | 1,30 m |
| en charge | 1,28 m |

caractéristiques



MOTEUR

| | |
|----------------------------|--------------------------------------|
| Puissance fiscale (France) | 6 CV |
| Disposition | transversal incliné de 20° vers l'AV |
| Nombre de cylindres | 4 |
| Alésage | 75 mm |
| Course | 64 mm |
| Cylindrée | 1130 cm ³ |
| Rapport volumétrique | 8,8/1 |
| Blocs-cylindres | aluminium |
| Chemises | amovibles |
| Culasse | aluminium |
| Soupapes | en tête, culbutées |
| Arbre à cames | en tête |
| Carburateur | Solex 32 PBISA 3 |
| Graissage | sous pression |
| Refroidissement | par eau |
| Ventilateur | débrayable |

EMBRAYAGE

| | |
|----------|-------------|
| Friction | disque sec |
| Commande | hydraulique |

BOITE-PONT AVANT

| | |
|-----------------------|------------------------------------|
| Disposition | transversal sous le bloc cylindres |
| Nombre de vitesses AV | 4 synchronisées |

caractéristiques

TRAIN AV

| | |
|---------------------------|---------------|
| Roues | indépendantes |
| Caractéristiques à vide : | |
| ouverture | 2 ± 1 mm |
| carrossage | 0°30 |
| chasse | 0°30 |
| inclinaison des pivots | 9°30 |

TRAIN AR

| | |
|--------------|---------------|
| Roues tirées | indépendantes |
|--------------|---------------|

DIRECTION

| | |
|-----------------------------|--------|
| Rayon de braquage hors tout | 4,70 m |
|-----------------------------|--------|

FREINS

| | |
|------------------------------|--|
| AV | à disque Girling - 2 pistons |
| AR | à tambours |
| Commande : au pied à main | hydraulique avec compensateur par câbles sur roues AR |

SUSPENSION

| | |
|--------------|-----------------------|
| Type | 4 roues indépendantes |
| Ressorts | hélicoïdaux |
| Amortisseurs | télescopiques |

PNEUMATIQUES

| | |
|------------|-----------------------|
| Dimensions | 135 x 14" (135 x 355) |
|------------|-----------------------|

ÉLECTRICITÉ

| | |
|----------|--------------|
| Batterie | 12 V - 40 Ah |
|----------|--------------|

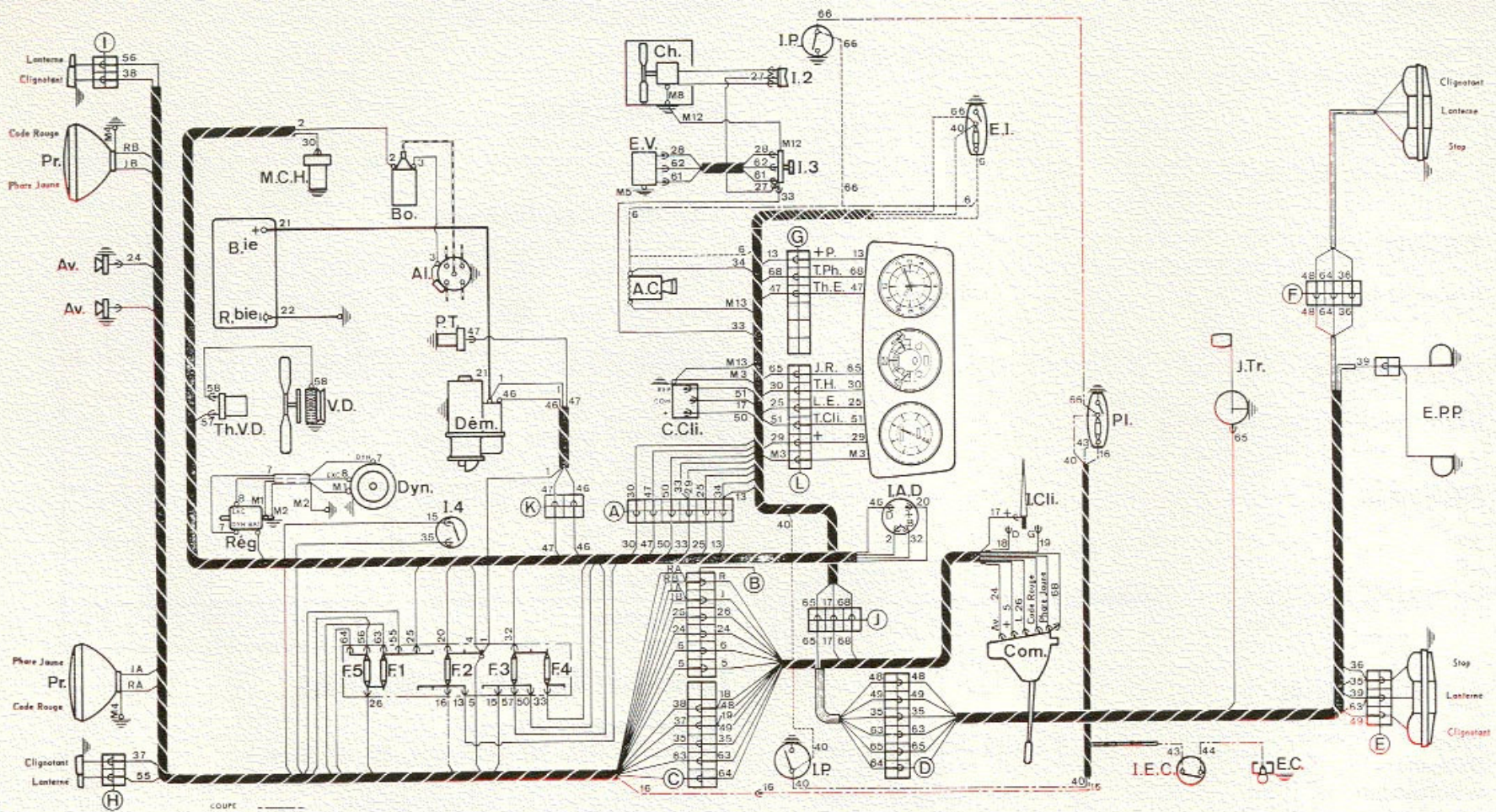
Tableau des lampes

| | |
|--|--|
| Projecteurs | Phare-code, spéciale code Européen 12 V 45/40 W |
| Clignotants AV | BA 15 s - 12 V - 15 W |
| Stops et clignotants AR | BA 15 s - 12 V - 21 W |
| Lanternes AV et AR Éclairage plaque de police Éclairage coffre (Coupé) | BA 15 s - 12 V - 4 W |
| Éclairage tableau de bord Témoin huile Témoin clignotants Témoin phares | BA 9 s - 12 V - 2 W FB |
| Plafonnier | Navette 10 x 42 - 12 V-7 W |

CAPACITÉS DES ORGANES

| | |
|--|-------|
| Groupe motopropulseur (ESSO EXTRA MOTOR OIL 20 W/30/40) | 4,5 l |
| Réservoir à carburant (Super-carburant obligatoire) | 42 l |
| Circulation d'eau de refroidissement | 5,8 l |

caractéristiques

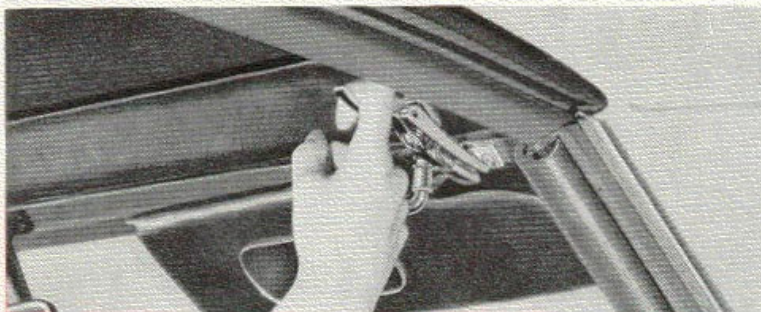


INSTALLATION ÉLECTRIQUE

| | | | | | |
|-----------------|-----------------------------|-----------------|--|-----------------|--|
| A à L | Connecteur | F. 1 | Fusible 15 ampères | L.E. | Lampe d'éclairage tableau |
| A. C. | Allume-cigares | F. 2 | Fusible 15 ampères | M.C.H. | Mano-contact d'huile |
| Al | Allumeur avec condensateur | F. 3 | Fusible 8 ampères | PI | Plafonnier (Coupé) |
| Av. | Avertisseur | F. 4 | Fusible 15 ampères | Pr | Projecteur |
| Bie | Batterie | F. 5 | Fusible 15 ampères | P. T. | Prise de thermomètre d'eau |
| Bo | Bobine d'allumage | I. A. D. | Interrupteur d'allumage commande démarreur | R.bie | Robinet de batterie |
| C.Cli | Central de clignotement | I. Cli | Interrupteur de clignotants | Rég. | Régulateur |
| Ch | Appareil de chauffage | I. E. C. | Interrupteur d'éclairage de coffre (Coupé) | T.Cli | Témoin des clignotants |
| Com | Commutateur d'éclairage | I. P | Interrupteur de porte | T. H. | Témoin de pression d'huile |
| Dém. | Démarreur à solénoïde | I. 2 | Interrupteur de chauffage | T. Ph. | Témoin des phares |
| Dyn. | Dynamo | I. 3 | Interrupteur d'essuie-vitre | Th. E. | Thermomètre d'eau |
| E.C. | Éclairage de coffre (Coupé) | I. 4 | Interrupteur de stops | Th. V.D. | Thermo-contact de ventilateur débrayable |
| E.I. | Éclairage intérieur | J. R. | Récepteur de jauge | V.D. | Ventilateur débrayable |
| E. P. P. | Éclairage plaque de police | J. Tr. | Transmetteur de jauge | | |
| E.V. | Essui-vitre à arrêt fixe | | | | |

cabriolet

PLIAGE DE LA CAPOTE



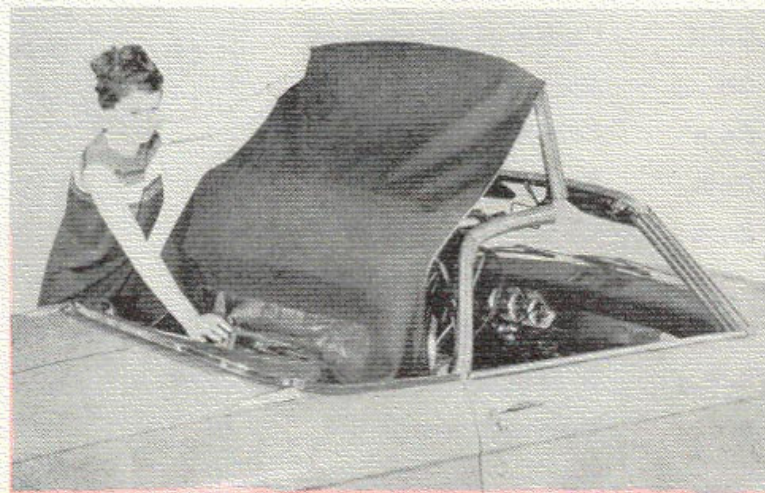
A l'intérieur de la voiture

- Rabattez les pare-soleil et déverrouillez les fixations de capote, droite et gauche, à la partie supérieure des montants de pare-brise en tirant les poignées de verrou jusqu'à libération de l'étrier.

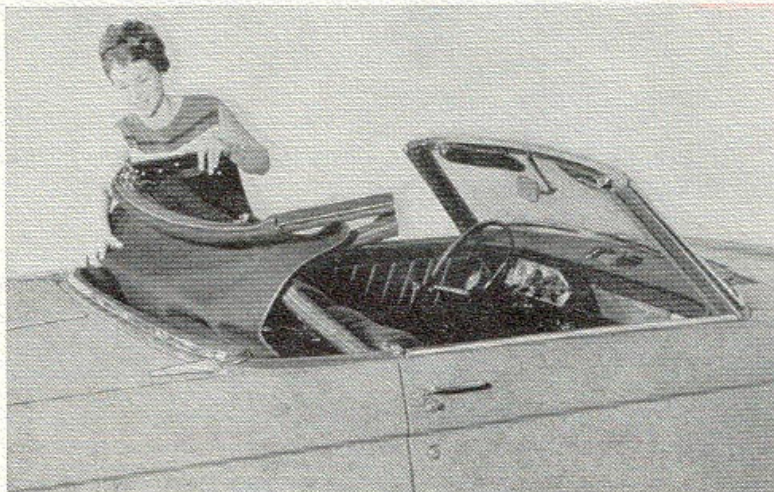
A l'extérieur de la voiture

- Débouchez les pressions latérales, droite et gauche, en tirant sur la tête de la pression et dégrafez les côtés des panneaux de custode de la capote.

- Soulevez la traverse AV et rabattez la partie AV de l'armature en appuyant simultanément sur la lunette AR pour tendre correctement la toile de capote vers l'arrière. Assurez-vous que le transparent de lunette AR ne forme pas de plis.
- Placez les côtés de panneaux de custode à l'intérieur de la voiture, entre l'armature et la ceinture de caisse.



- Basculez l'ensemble vers l'arrière.
- Formez correctement les plis de la capote afin d'éviter de pincer la toile dans les ferrures, et continuez d'abaisser l'ensemble dans le coffre de capote.



- Poussez la capote à fond dans son logement et assurez-vous qu'en aucun endroit la toile ne se trouve pincée entre les ferrures ou les bords de la carrosserie.

cabriolet

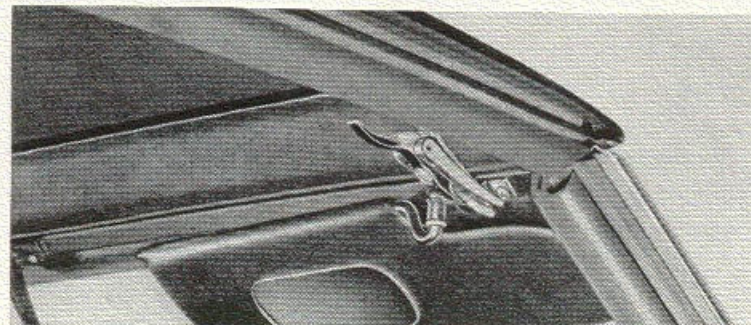
Mise en place de la housse de capote

- Boutonnez les pressions AR de la housse sur l'enjoliveur de ceinture de caisse et accrochez de chaque côté les rubans d'agrafe latéraux.
- Accrochez les 2 sangles élastiques inférieures de la housse sur les 2 anneaux prévus à cet effet sur la tablette de plancher AR, et les 2 sangles élastiques latérales sur l'armature de capote.



50

DÉPLIAGE ET REMONTAGE



- Déposez la housse de capote.
- Soulevez l'armature de capote pour la dégager de son coffre.
- Rabattez la traverse AV vers l'avant.
- De l'intérieur, amenez chaque plot de centrage des fixations AV en face de son logement, au-dessus des montants de pare-brise. Verrouillez un côté après l'autre en tenant la capote appliquée par la poignée AV.
- Boutonnez les pressions latérales, droite et gauche, et accrochez les rubans d'agrafage des côtés de panneaux de custode.

Entretien de la capote :

Les capotes en double toile hydrofugée avec interposition d'une pellicule caoutchouc équipant nos cabriolets, peuvent être brossées quand elles sont bien sèches.

Elles doivent être lavées exclusivement à l'eau pure et au savon de Marseille.

L'emploi de produits mouillants ou détergents, d'essence ou de solvants est à proscrire car ces produits supprimeraient irrémédiablement l'imperméabilité de la capote.

Il faut également éviter le contact de tout produit gras ou huileux.

Ne jamais plier la capote lorsqu'elle est mouillée afin d'éviter tout rétrécissement de la toile et la formation de moisissure qui détruirait son imperméabilité.