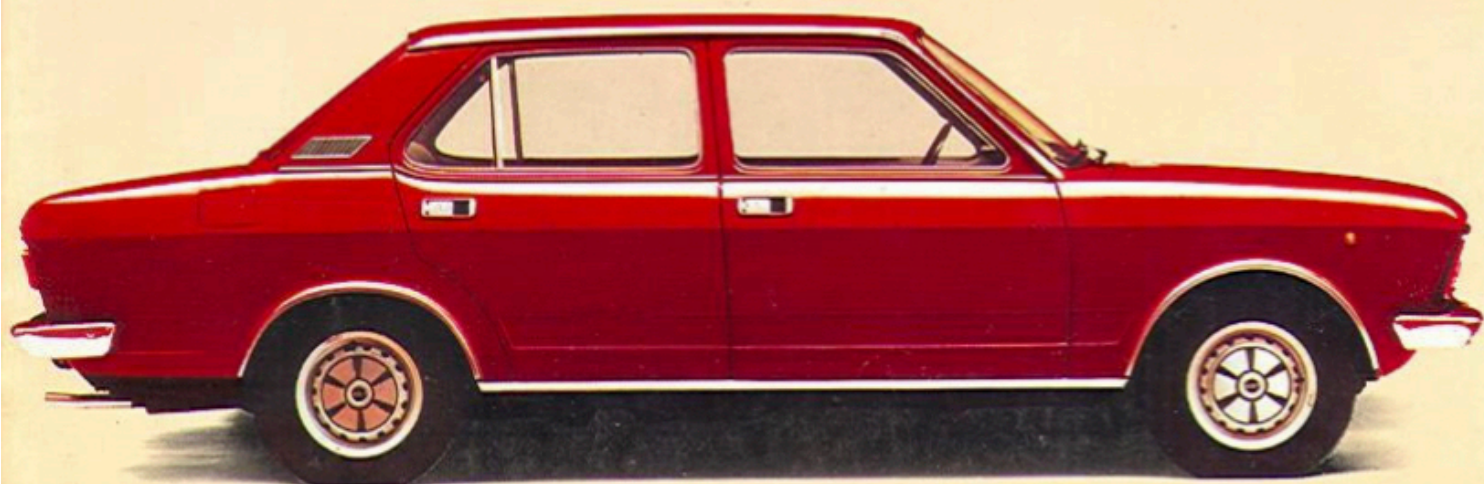
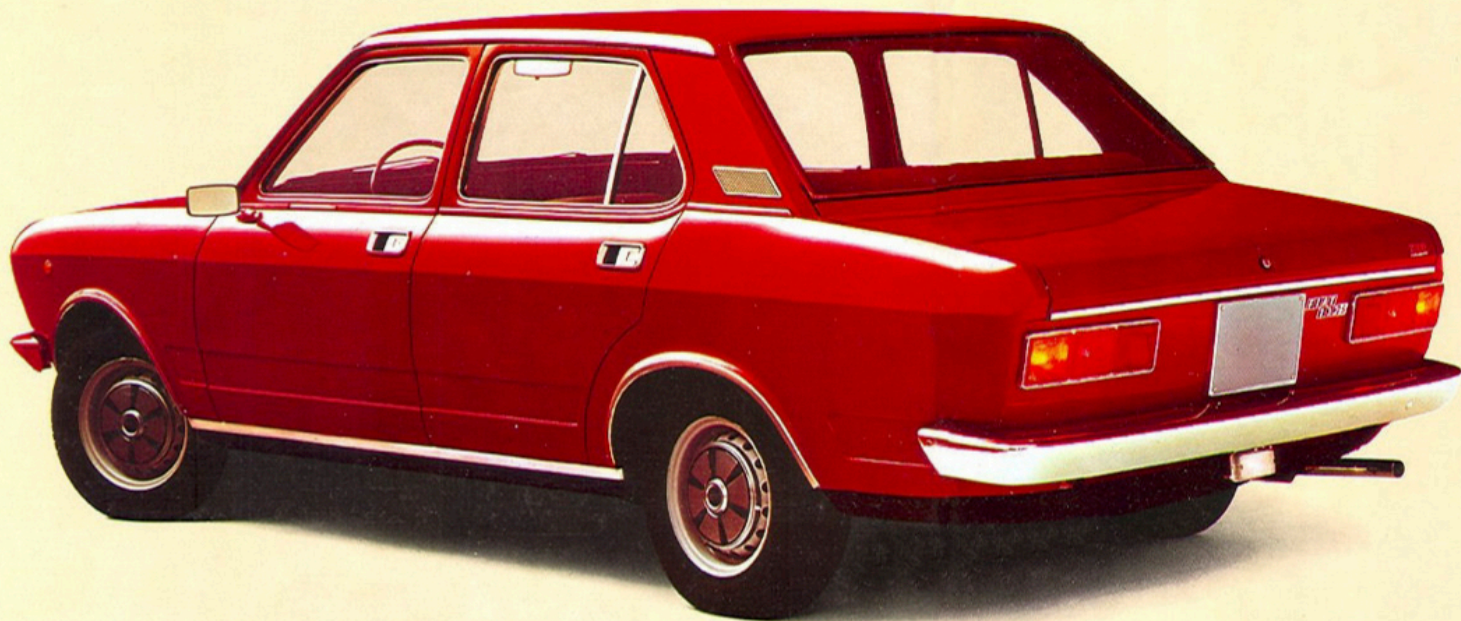


Classe "2 litres": Fiat 132





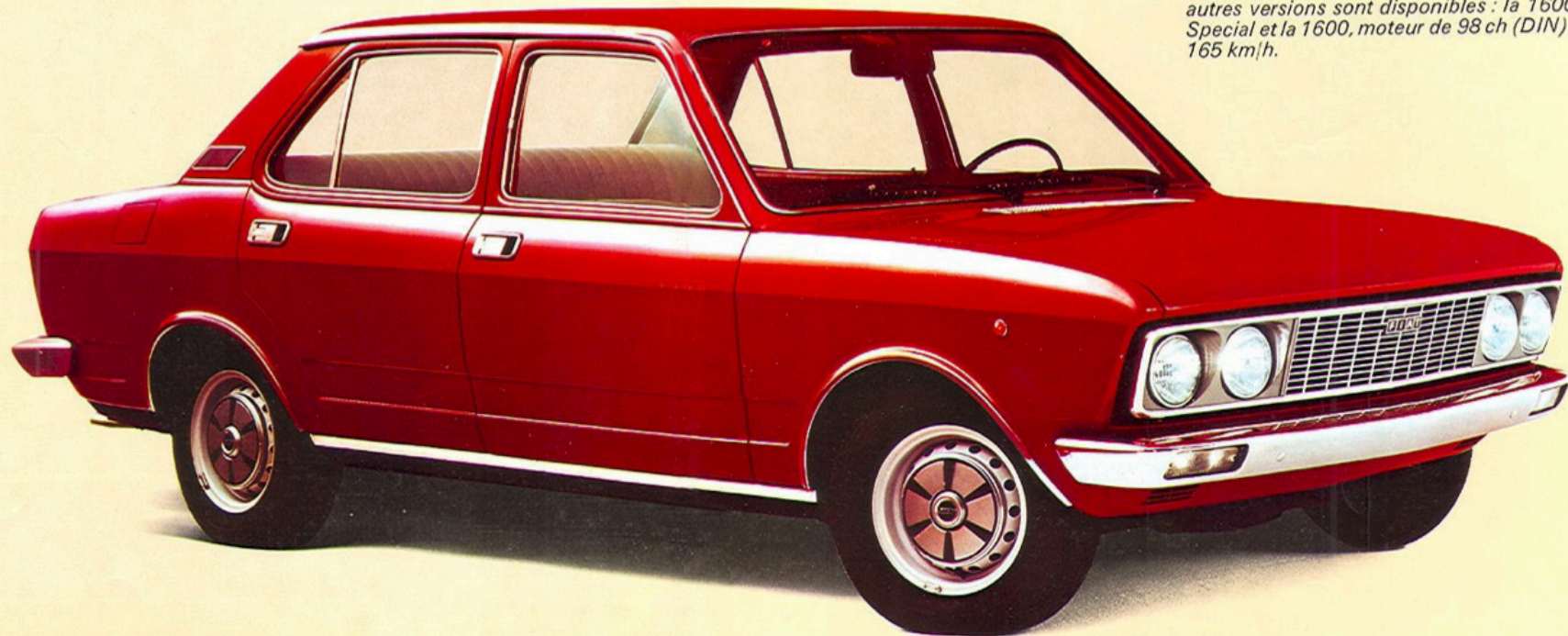
Par son habitabilité, ses équipements, sa finition, autant que par ses performances, la Fiat 132 appartient à la classe "2 litres".

Son moteur à double arbre à cames en tête est à la fois silencieux, robuste et peu exigeant en matière d'entretien et de mise au point. Le confort de la voiture, qu'il s'agisse de la place, de la souplesse de la suspension, des sièges, ou encore du soin apporté à l'insonorisation, la range dans la catégorie des très grandes routières.

La carrosserie a subi un traitement anticorrosif spécial lui permettant d'affronter sans dégradation les conditions climatiques les plus sévères.

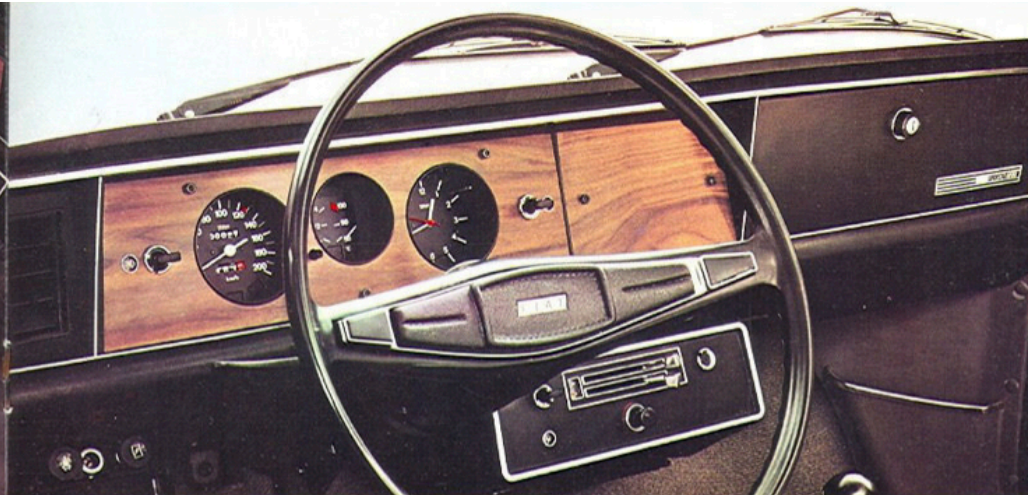
La sécurité mérite également une mention particulière, qu'il s'agisse de la sécurité passive - habitacle indéformable, robustesse générale de la caisse, portières renforcées - ou active. La 132 est très nerveuse comme toutes les Fiat, elle est équipée de freins à disque avec servo sur les quatre roues et les freins avant et arrière sont commandés par deux circuits indépendants.

En plus du modèle 1800 Special à moteur de 105 ch (DIN), vitesse 170 km/h, deux autres versions sont disponibles : la 1600 Special et la 1600, moteur de 98 ch (DIN), 165 km/h.





Tandis qu'elle ne mesure que 4,37 m de long, la Fiat 132 est une voiture exceptionnellement spacieuse. La distance entre les sièges arrière et les dossiers des fauteuils avant est l'une des plus importantes dans cette catégorie de modèles. Coffre à bagages de 400 litres.



Equipements et finition caractéristiques de la classe "2 litres".

Principales options : boîte de vitesses à 5 rapports. Changement de vitesse automatique. Différentiel autobloquant. Allumage électronique. Air conditionné. Roues en alliage léger. Peinture métallisée.

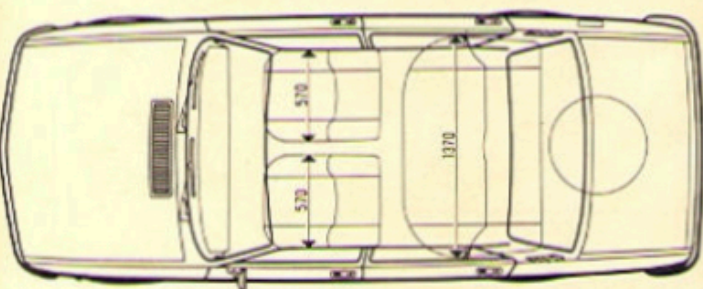
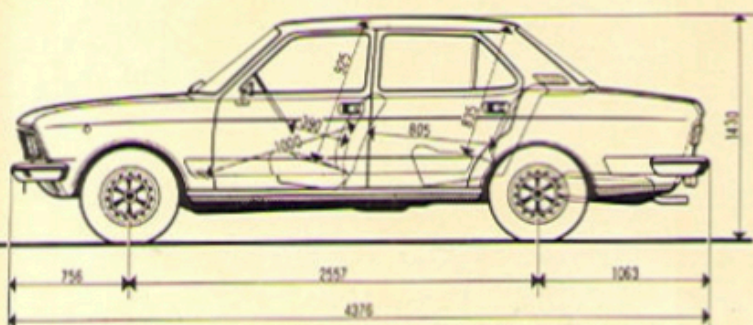
*Fiat 132 : modèle 1800 Special
modèle 1600 Special*



Fiat 132 : modèle 1600

Caractéristiques techniques

Carrosserie autoporteuse. Empattement 2,557 m. Voie avant 1,313 m, voie arrière 1,321 m. Longueur 4,376 m. Largeur 1,640 m. Hauteur à pleine charge 1,360 m. Diamètre de braquage 11 m.



Moteur « 1800 ». 4 cylindres en ligne. Cylindrée 1756 cm³. Alésage 84 mm. Course 79,2 mm. Rapport volumétrique 8,9 : 1. Puissance maximale 105 ch (DIN) à 6000 tr/mn. Bloc moteur en fonte. Culasse en alliage léger avec sièges des soupapes rapportés. Vilebrequin sur 5 paliers. Distribution par soupapes en tête inclinées. Deux arbres à cames en tête entraînés par courroie crantée. Carburateur double corps vertical. Alimentation du carburateur par pompe mécanique à double membrane. Lubrification sous pression par pompe à engrenages; soupape de limitation de pression incorporée dans la pompe; filtre à huile à cartouche, à débit total. Dispositif de recyclage des gaz d'échappement qui sont convoyés dans l'aspiration et brûlés dans les cylindres. Refroidissement par eau avec circulation par pompe centrifuge; ventilateur à commande électromagnétique réglée par thermostat branché sur le radiateur; réservoir d'eau auxiliaire sur le circuit de refroidissement. Suspension du groupe moteur-embayage-boîte de vitesses sur tampons en caoutchouc.

Moteur « 1600 ». Différences par rapport au moteur « 1800 » : cylindrée 1592 cm³. Alésage 80 mm. Course 79,2 mm. Rapport volumétrique 9 : 1. Puissance maximale 98 ch (DIN) à 6000 tr/mn.

Embryage monodisque à sec.

Boîte de vitesses à 4 rapports synchronisés et marche arrière. Commande par levier central disposé sur le tunnel.

Arbre de transmission en deux tronçons avec palier central monté sur caoutchouc; joints de cardan sur le tronçon arrière et joint élastique vers la boîte de vitesses.

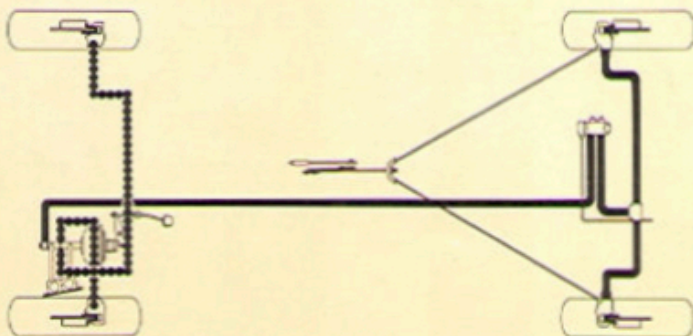
Pont arrière avec couple de réduction hypocyloïde 10/41.

Suspension avant à quadrilatères transversaux avec bras oscillants superposés, ressorts à boudin, amortisseurs hydrauliques coaxiaux à double effet.

Suspension arrière : pont ancré à la coque par deux jambes de force longitudinales et deux tirants obliques, ressorts à boudin et amortisseurs hydrauliques coaxiaux à double effet.

Direction : à vis et galet. Colonne de sécurité avec joints de cardan. Barres de commande et tirants symétriques et indépendants pour chaque roue. Renvoi central de direction. Amortisseur hydraulique de vibrations sur le renvoi de la timonerie. Joints de timonerie n'exigeant aucun graissage (« for life »).

Freins à disque sur les 4 roues avec servofrein à dépression. 2 circuits de commande indépendants pour les roues avant et arrière. Répartiteur de freinage sur le circuit des freins arrière. Frein de stationnement commandé par levier à main agissant sur les disques de freins arrière.



Réservoir d'essence à l'arrière. Capacité 56 litres environ.

Roues à disque avec jantes du type 5J x 13". Pneus à carcasse radiale 170 SR - 13 ou 175 SR - 13.

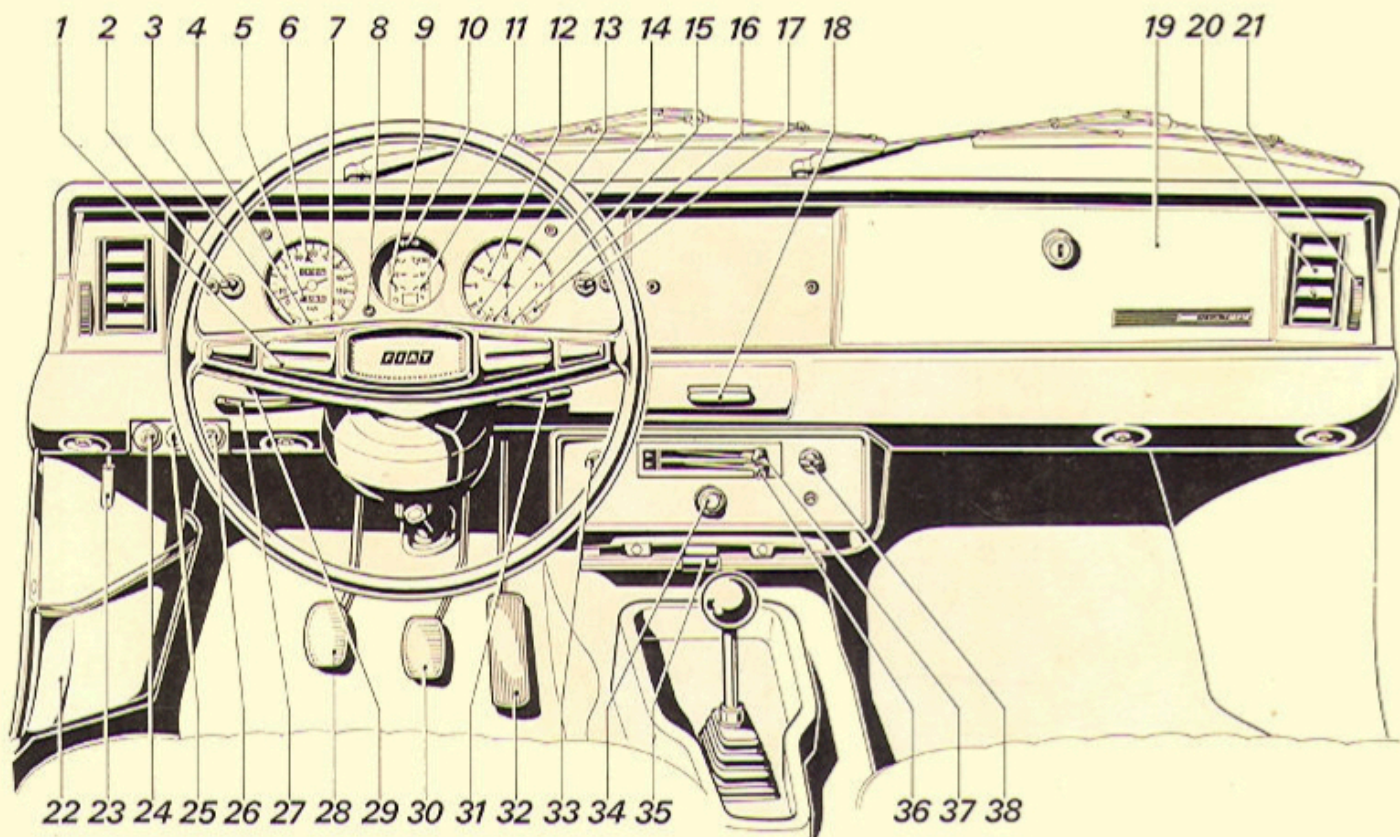
Installation électrique sous 12 volts. Alternateur avec régulateur de tension et télerupteur de charge. Intensité maximale du courant fourni 53 A.

Batterie de 45 Ah. Essuie-glace avec retour automatique à la position de repos pouvant fonctionner de façon continue ou intermittente.

Performances

« 1800 ». Vitesse 170 km/h. Kilomètre départ arrêté en 33 s.

« 1600 ». Vitesse 165 km/h. Kilomètre départ arrêté en 34,1 s.



- | | |
|---|--|
| 1. Commande de l'avertisseur (deux tonalités). | 20. Diffuseur d'air orientable. |
| 2. Interrupteur d'éclairage extérieur. | 21. Commande réglable de l'arrivée d'air frais. |
| 3. Lampe témoin des feux de position. | 22. Vide-poches. |
| 4. Lampe témoin de la lunette arrière chauffante. | 23. Levier de commande de l'ouverture du capot. |
| 5. Totalisateur kilométrique journalier. | 24. Commande du starter. |
| 6. Compteur de vitesse. | 25. Prise unipolaire. |
| 7. Lampe témoin des phares route. | 26. Accélérateur à main. |
| 8. Remise à zéro du totalisateur kilométrique journalier. | 27. Commande des phares. |
| 9. Jauge de carburant avec témoin de réserve. | 28. Pédale de débrayage. |
| 10. Témoin de fonctionnement des feux de direction. | 29. Commande des feux de direction. |
| 11. Thermomètre d'eau avec lampe témoin. | 30. Pédale de frein. |
| 12. Montre électrique. | 31. Levier de commande de l'essuie-glace. |
| 13. Témoin de charge de la batterie. | 32. Pédale d'accélérateur. |
| 14. Témoin de frein à main. | 33. Commande du ventilateur électrique. |
| 15. Témoin de starter. | 34. Allume-cigares électrique. |
| 16. Témoin de pression d'huile. | 35. Trappe de distribution d'air chaud. |
| 17. Interrupteur d'éclairage des instruments de bord. | 36. Levier de commande d'admission d'air chaud. |
| 18. Cendrier. | 37. Levier de commande d'admission d'air frais. |
| 19. Boîte à gants. | 38. Interrupteur de lunette arrière chauffante (option). |

La gamme Fiat comprend aussi les modèles suivants :
 500 et 500 Luxe, 850 Seat, 127, 128 berline,
 break et Rally, coupés 128 "1100" et "1300", 124 berline et
 break, 124 Special T, coupé et spider Sport, 130 "3200".

Tous les modèles Fiat bénéficient du crédit et leasing Cavia.

Les descriptions et illustrations du présent dépliant
 sont fournies à titre simplement indicatif et sans engagement

FIAT